



KUPNÍ SMLOUVA

**uzavřená dle § 2079 a násl. zákč.. 89/2012 Sb., občanský
zákoník, v platném znění (dále jen „ObčZ“)**

níže uvedeného dne měsíce a roku mezi níže uvedenými smluvními stranami

Název/Obchodní firma: AGROOBCHOD Nové Strašecí s.r.o.
Sídlo: Vodárenská 551, Stochov – Slovanka, psč. 273 03
IČ: 25122151
DIČ: CZ25122151
zápis v OR : u Městského soudu v Praze v odd.C,vložka 51546
zastoupená: Tomášem Sedláčkem, jednatelem
Číslo ú čtu: 19-1818820237/0100
(dále jen „prodávající“)

a

Název/Obchodní firma: Zemědělské družstvo Lašovice
Sídlo: Pavlíkov 236, PSČ 270 21
IČ: 27251292
DIČ: CZ27251292
Zápis v OR: Městský soud v Praze, oddíl Dr, vložka 6277
Statutární zástupce: František Zralý – předseda představenstva
Tomáš Zelenka – člen představenstva
číslo ú čtu: 8000042936/7940
(dále jen „kupující“)

Preambule

Smluvní strany konstatují, že kupující je příjemcem dotace na základě dotačního titulu v rámci Operačního programu Životní prostředí a zadavatelem veřejné zakázky pod názvem „Kompostárna Lašovice“, zadávané v zjednodušeném podlimitním zadávacím řízení dle § 21 odst. 1 písm. f) a § 38 zák. č. 137/2006 Sb., o veřejných zakázkách (dále jen „ZVZ“) a na základě výzvy k podání nabídek a prokázání kvalifikace ze dne 26. 9. 2016 (dále jen „veřejná zakázka“ nebo „zakázka“). Smluvní strany dále konstatují, že prodávající je společnost specializující se na dodávky, které svým charakterem odpovídají předmětu výše uvedené zakázky a vítězným zájemcem předmětné zakázky.



čl.I Předmět plnění

Předmětem plnění dle této smlouvy jsou dodávky a nákup souboru strojů včetně příslušenství a služeb s touto činností souvisejícími, tj. včetně zaškolení obsluhy strojů v celkovém rozsahu min. 3 hod. a včetně dodání návodů k obsluze v českém jazyce společně se stroji (dále jen zboží).

Prodávající se na základě této smlouvy zavazuje kupujícímu dodat zboží/stroje, jejichž bližší technická specifikace je uvedena v příloze č. 1 této smlouvy. Tato technická specifikace je pro dodavatele, tedy pro prodávajícího závazná. Zboží musí splňovat normy podle právních předpisů EU a technické parametry musí odpovídat normám EN.

Kupující se zavazuje dodané zboží převzít a zaplatit prodávajícímu sjednanou kupní cenu.

čl.II Povinnosti prodávajícího

Prodávající je povinen kupujícímu dodat zboží, předat mu doklady (technický průkaz, návod na obsluhu, záruční list), které se ke zboží vztahují a převést na něho vlastnické právo ke zboží v souladu s touto smlouvou a s výše uvedeným zákonem.

čl.III Povinnosti kupujícího

- 1) Kupující je povinen zaplatit za zboží kupní cenu a převzít dodané zboží v dohodnutém termínu a v souladu se smlouvou.
- 2) Kupující se zavazuje umožnit přístup určeným pracovníkům prodávajícího do prostor svého objektu za účelem splnění této smlouvy.
- 3) Nebezpečí za škody na zboží přechází na kupujícího okamžikem, kdy převezme zboží od prodávajícího.

čl.IV Doba plnění a místo předání

- 1) Prodávající je povinen dodat kupujícímu zboží ve specifikaci uvedené v čl. I této smlouvy v termínu do 15. 2. 2017. Nedodá-li prodávající předmět smlouvy v tomto termínu, je kupující oprávněn od této smlouvy jednostranně odstoupit. Dřívější dodání zboží se připouští a kupující je povinen dříve dodané zboží převzít.



EVROPSKÁ UNIE
Fond soudržnosti
Operační program Životní prostředí

- 2) Místem předání zboží a místo plnění bude na adrese: Pavlíkov 236, PSČ 270 21.
- 3) Prodávající zabezpečí dodání a kompletaci dodaného zboží včetně dodání návodů k obsluze v českém jazyce, zaškolení obsluhy v celkovém rozsahu min. 3 hod. a bude provádět autorizovaný záruční servis. Pozáruční servis není předmětem této smlouvy, avšak prodávající jej taktéž pro kupujícího zajistí, pakliže se obě smluvní strany dohodnou na obchodních podmínkách pozáručního servisu.

čl.V Nabytí vlastnického práva

Vlastnické právo k předmětu prodeje přejde z prodávajícího na kupujícího jeho předáním.

čl.VI Cena plnění

Kupní cena jednotlivých položek zboží uvedených v čl.I této smlouvy je stanovena následovně:

Zboží (včetně značky a typu)	Cena bez DPH	DPH 21 %	Celkem s DPH
Manipulátor MERLO Turbofarmer II TF 38.10 TT	2 165 000,-	454 650,-	2 619 650,-
Váhy SCALEX 1001/16/60 t.	342 000,-	71 820,-	413 820,-
Cena celkem	2 507 000,-	526 470,-	3 033 470,-

čl.VII Způsob úhrady

- 1) Způsob financování:
 - **Platba bude provedena bankovním převodem na účet prodávajícího** na základě prodávajícím vystaveného daňového dokladu se splatností 30 dnů od dodání, resp. od převzetí strojů/zboží kupujícím.
 - Daňový doklad bude prodávajícím vystaven po protokolárním předání zboží.
- 2) Prodávající není oprávněn postoupit jakoukoliv pohledávku z této smlouvy za kupujícím bez předchozího písemného souhlasu kupujícího. V případě porušení



EVROPSKÁ UNIE
Fond soudržnosti
Operační program Životní prostředí

této povinnosti je povinen uhradit kupujícímu smluvní pokutu ve výši případně postoupené pohledávky.

čl. VIII

Záruka a odpovědnost za vady

- 1) Záruční doba činí 12 měsíců ode dne uvedení zboží do provozu, tj. ode dne předání kupujícímu.
- 2) Záruční list je nedílnou součástí dokladů vztahujících se ke zboží, upřesňuje podmínky záruky.
- 3) Kupující uplatní právo z odpovědnosti prodávajícího za vady zboží a ze záruky za zboží písemným ohlášením na adrese prodávajícího. Toto ohlášení bude obsahovat zejména označení zboží a popis vad zboží. Ohlášené vady zboží nebo vady, na které se vztahuje záruka, je prodávající povinen odstranit do 10 dnů ode dne doručení tohoto ohlášení prodávajícímu, nedojde-li mezi kupujícím a prodávajícím k jiné písemné dohodě.
- 4) Doba od uplatnění práva z odpovědnosti prodávajícího za vady zboží a ze záruky za jakost zboží, se až do odstranění vady do záruční doby nepočítá.
- 5) V případě, že prodávající neoprávněně odmítne odstranit vadu zboží, nebo vadu, na kterou se vztahuje záruka za jakost zboží, nebo je v prodlení s odstraněním těchto vad, je kupující oprávněn tyto vady odstranit prostřednictvím třetí osoby, a to na náklady prodávajícího.

čl. IX

Zajištění závazků

- 1) V případě, že bude prodávající v prodlení s dodáním zboží, je povinen zaplatit kupujícímu smluvní pokutu ve výši 0,05 % za každý, byť i jen započatý den prodlení až do splnění této povinnosti.
- 2) V případě, že bude prodávající v prodlení s předáním dokladů ke zboží kupujícímu nebo nepředá všechny doklady, je povinen zaplatit kupujícímu smluvní pokutu ve výši 0,05 % z celkové ceny zboží za každý, byť i jen započatý den až do splnění této povinnosti.
- 3) Smluvní pokuta pro případ prodlení prodávajícího se sjednaným termínem odstranění záručních vad se sjednává ve výši 1 000,- Kč za každý případ a den prodlení pro vady ohrožující provoz a 500,- Kč za každý den prodlení pro ostatní vady.
- 4) Smluvní pokuty mohou být kombinovány (tzn., že u platnění jedné smluvní pokuty nevylučuje souběžné uplatnění jakékoliv jiné smluvní pokuty).
- 5) Uplatnění kterékoliv ze smluvních pokut nezabavuje smluvní strany práva k uplatnění případné náhrady vzniklé škody, přičemž se částka zaplacených smluvních pokut do výše náhrady škody nezapočítává. Povinná smluvní strana je povinna plnit povinnost, jejíž splnění bylo zajištěno smluvní pokutou, bez ohledu na zaplacení smluvní pokuty.



- 6) Smluvní pokuta je splatná do 14 dnů po doručení oznámení o uložení smluvní pokuty oprávněnou stranou straně povinné. Oznámení o uložení smluvní pokuty musí vždy obsahovat popis a časové určení události, která v souladu s uzavřenou smlouvou zakládá právo oprávněné smluvní strany účtovat smluvní pokutu. Oznámení musí dále obsahovat informaci o způsobu úhrady smluvní pokuty. Kupující si vyhrazuje právo na určení způsobu úhrady smluvní pokuty, a to včetně formou zápočtu proti kterékoliv splatné pohledávce kupujícího vůči prodávajícímu.

čl.X

Ostatní ustanovení

- 1) Za podstatné porušení smluvních povinností prodávajícího se mj. považuje zejména:
- bezdůvodné přerušení dodávky trvající v jednotlivém případě déle než 7 dnů, Kupující je dále oprávněn odstoupit od této smlouvy v případě, že ohledně majetku prodávajícího bylo zahájeno insolvenční řízení (řízení o úpadku), bylo vydáno rozhodnutí o úpadku prodávajícího, insolvenční návrh byl zamítnut pro nedostatek majetku dlužníka, bylo povoleno moratorium nebo pokud je prodávající v likvidaci.
- Odstoupením od smlouvy však nejsou dotčeny nároky na úhradu smluvních pokut a případnou náhradu škody. Odstoupením od smlouvy rovněž nejsou dotčena práva a povinnosti, které vzhledem ke své povaze mají trvat i po ukončení smlouvy (záruka apod.).
- 2) Prodávající je povinen uzavřít pojištění odpovědnosti za škodu vzniklou jinému subjektu v souvislosti s jeho předmětem podnikání.
- 3) Tato smlouva nepodléhá obchodnímu tajemství, a to ani v omezeném rozsahu. Kupující je oprávněn zpřístupnit obsah této smlouvy poskytovateli dotace.
- 4) Prodávající je povinen realizovat dodávku s vynaložením veškeré odborné péče tak, aby nedošlo k:
- a) porušení obecně závazných předpisů,
 - b) porušení smluvních podmínek,
 - c) porušení příkazů daných kupujícím,
 - d) zničení, ztrátě, poškození či snížení hodnoty majetku kupujícího, veřejného majetku či majetku třetích osob.
- 5) Má-li být část dodávky/veřejné zakázky realizována prostřednictvím subdodavatele, který za prodávajícího prokázal v zadávacím řízení, na základě jehož výsledku byla uzavřena tato smlouva, určitou část kvalifikace, musí se subdodavatel podílet na plnění veřejné zakázky v tom rozsahu, v jakém se k tomu zavázal ve smlouvě s prodávajícím a v jakém prokázal kvalifikaci. Prodávající je takového subdodavatele oprávněn nahradit jiným subdodavatelem pouze za předpokladu, že nový subdodavatel prokáže část kvalifikace ve stejném rozsahu, v jakém prodávající prokázal část kvalifikace prostřednictvím původního subdodavatele. Takovou změnu subdodavatele musí předem písemně odsouhlasit kupující, a to po předložení a posouzení kvalifikačních dokladů nového subdodavatele. Nesplnění této povinnosti ze strany prodávajícího zakládá právo kupujícího okamžitě odstoupit od této



EVROPSKÁ UNIE
Fond soudržnosti
Operační program Životní prostředí

smlouvy a po prodávajícím požadovat smluvní pokutu ve výši 50.000,-Kč (slovy: Padesát tisíc korun českých), splatnou do jednoho měsíce po doručení výzvy kupujícímu prodávajícímu.

čl.XI Závěrečná ustanovení

- 1) Prodávající prohlašuje, že činnosti (úkoly) nezbytné pro provedení zakázky/dodávky má zahrnutý v předmětu své činnosti.
- 2) Kupující je oprávněn od této smlouvy jednostranně odstoupit v případě, pokud nedojde k poskytnutí dotace z Operačního programu Životní prostředí, tj. pokud nebude vydáno Rozhodnutí o poskytnutí dotace, popř. pokud mu bude dotace krácena.
- 3) Dle § 2 písm. e) zákona č. 320/2001 Sb., o finanční kontrole ve veřejné správě je prodávající jakožto vybraný dodavatel osobou povinnou spolupůsobit při výkonu finanční kontroly.
- 4) Případné spory, které se nepodaří vyřešit dohodou smluvních stran, budou řešeny u příslušného soudu.
- 5) Smluvní strany se zavazují oznamovat si bezodkladně změny údajů uvedených v této smlouvě formou doporučeného dopisu, jehož přílohou bude podle okolností i originál listiny dokládající změnu předmětných údajů nebo její úředně ověřený opis.
- 6) Doba, po kterou musí mít zadavatel veškeré originální dokumenty související s realizací veřejné zakázky uchovány, je stanovena v právním aktu o poskytnutí podpory nebo závazných předpisech upravujících oblast zadávání veřejných zakázek, nejméně však po dobu 10 let od finančního ukončení projektu, zároveň však alespoň do 31. 12. 2026.
- 7) V ostatním se vzájemné vztahy smluvních stran řídí příslušnými ustanoveními ObčZ.
- 8) Smlouva je vyhotovena ve čtyřech stejnopisech, z nichž každá smluvní strana obdrží po dvou výtiscích.
- 9) Nedílnou součástí této smlouvy jsou její níže uvedené přílohy: Příloha č. 1

V Paulíkove dne 8. 11. 2016

Tomáš Sedláček, jednatel

PROBÁVČOD ①
NOVÉ STRAŠECI s.r.o.

273 03 Stochov-Slovanka, Vodárenská 551

Tel./fax: 313 573 622

IČO: 25122151, DIČ: CZ25122151

František Zralý – předseda představenstva

Tomáš Zelenka – člen představenstva

Kupující

Zemědělské družstvo

Lašovice

Pavlíkov 236

270 21 Pavlíkov

IČ: 272 51 292

Příloha č. 1 – bližší technická specifikace strojů včetně uvedení značky a typu stroje, minimálně v rozsahu konkrétních parametrů nabídnutých v krycím listu nabídky

Nabídka pro Kompostárna Lašovice

MERLO Turbofarmer IITF38.10 TT-14

» nový model TF II «

MOTOR

- Deutz TCD 3,6 l, 4 válcový, **Tier 4 final**
- výkon **100 kW/ 136 k** při 2.400 U/min (97/68/CE)
- 12 V systém, baterie 100 Ah, odpojovač baterie
- ventil **EGR**, katalyzátory: **DOC, SCR- AdBlue**
- **změna směru otáčení ventilátoru chlazení Fan- drive**



POJEZD

- **hydrostatický**, elektronicky ovládaný **EPD Plus**
- **Inching pedál**- regulace pojezdu bez změny otáček motoru
- variabilní čerpadlo a variabilní hydromotor
- **duální reverzní systém (ovládání směru pojezdu u volantu i na joysticku)**
- převodovka 2 rychlosti, max. rychlosti 11 - 40 km/hod, automatická parkovací brzda
- **portálové nápravy**, 3 režimy řízení, automatická synchronizace
- suché kotoučové servobrzdý na všech kolech, samočinná parkovací brzda na hlavním hřídeli

PRACOVNÍ HYDRAULIKA

- **systém Load-Sensing -průtok 150 l, tlak 210 bar**
- dva vývody hydrauliky na konci ramene, hydr. zajišťování nářadí z kabiny "TAC LOCK" ZM2
- akustická a optická signalizace; **blokáce při přetížení: systém CDC- light**
- 4x1 elektro-mechanický proporcionální joystick+ovládání směru pojezdu

RÁM, RAMENO

- **modulová konstrukce stroje**
- rám z vysokopevnostní oceli, bezpečnostní prvky rámu - kulatina Ø 70 mm
- rameno – 3 sekce, plynule seřiditelné kluzáky – L, **větší pístnice ovládání adaptéru**
- **2x rychlospojka na konci ramene, nosič adaptéru – ZM 2**
- 2 sektory zadní desky: Ⓡ- el. zásuvka, zadní zrcátko Ⓢ - připravována více typů tažných zařízení
- **patentovaný boční posuv a svahové vyrovnávání**

KABINA – NOVÁ

- rám kabiny ROPS, FOPS, **panoramatické čelní sklo, šířka 1040 mm**
- **pracovní světla 2+2**, centrální digitální infopanel, **přetlaková ventilace**
- příprava na rádio, silniční osvětlení, maják, dvoupolohová sluneční clona

DOPLŇKOVÁ VÝBAVA

- V 0200 – uzávěrka diferenciálu
- V 3650 – klimatizace
- V2510 – příprava na rádio (obsahuje el. přípojku + repro + anténa)
- paletizační vidle
- 13S503 – zesílená lopata 2 m³

Technická data:

<i>maximální nosnost (kg)</i>	3.800	<i>hmotnost bez nákladu (kg)</i>	8.350
<i>maximální výška zdvihu (m)</i>	9,5	<i>šířka (mm)</i>	2.250
<i>nosnost při max. výšce zdvihu (kg)</i>	3.000	<i>výška (mm)</i>	2.465
<i>maximální horizontální dosah (m)</i>	6,3	<i>délka (mm)</i>	4.487
<i>nosnost při max. výsuvu ramene horizontálně (kg)</i>	700	<i>světla výška (mm)</i>	500
<i>výška zdvihu při max. zatížení (m)</i>	8,6	<i>pracovní hydraulika - náplň oleje (l)</i>	110
<i>horizontální dosah při max. zatížení (m)</i>	2,1	<i>objem nádrže PHM/AdBlue (l)</i>	140/18

Nabídková cena bez DPH**2 165 000,- Kč**

10.10.2016

Nabídku zpracoval:

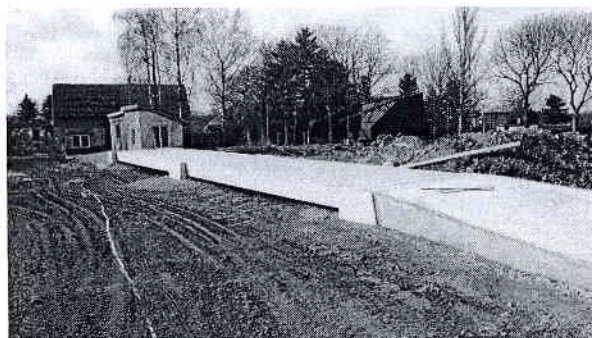
Prodejce firmy AGROOBCHOD**Luboš Jelínek****tel. 602 237531****e-mail: lubo.jelinek@raz-dva.cz**

Nabídka pro Kompostárna Lašovice

silniční mostová váha SCALEX 1001/16m/60t

silniční mostové nájezdové váhy SCALEX 1001/16m/60t

s železobetonovým vážním mostem



Silniční mostová váha SCALEX 1001

- modulární konstrukce - různé délky vážního mostu – od 6 m až do 18m, případně delší
- plně elektronické snímání zatížení mostu pomocí tenzometrických snímačů, digitální zpracování signálu
- obchodní vážení (váhy pro úřední ověřování) – evropské schválení typu
- vysoká přesnost (odpovídá předpisům OIML III a normě EN 45501)
- vysoká spolehlivost
- snadná a nenáročná obsluha
- možnost přemístění váhy

Vážní železobetonový most

Vážní most je tvořen železobetonovou modulární konstrukcí (moduly 6m, 8m, 9m a jejich kombinace), která díky své robustnosti snáší dlouhodobě vysoké zatížení (jak četností vážení, tak zatěžováním váhy na hranici váživosti) ve srovnání s ocelovými mosty silničních vah. Dalšími výhodami této konstrukce jsou:

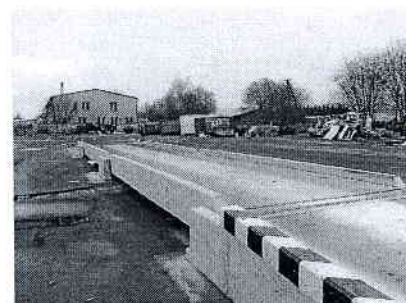
- snadná údržba a čištění, jakož i přístup k tenzometrickým snímačům bez nutnosti zdvihání mostu; konstrukce odolná vodě a solím (pozn.: údržba celé váhy spočívá pouze v případném čištění plochy mostu (mechanicky nebo tlakovou vodou) od nečistot, např. spadaného volně loženého materiálu, sněhu); vysoká životnost
- možnost vybavení mostu (za příplatek) při jejich výrobě revizní šachtou pro přístup pod vážní most (pro silniční váhy instalované v úrovni komunikace) nebo ocelovými deskami na podélných hranách mostu pro přivaření svodidel (pro silniční váhy instalované v nájezdu), případně betonovými svodidly (proarmované do konstrukce mostu);
- použití tenzometrických snímačů RC se standardní prodlouženou zárukou 36 měsíců;

ROZSAH DODÁVKY :

1 Silniční mostová váha SCALEX 1001/16m/60t

Mostní bezúdržbová konstrukce tvořená železobetonovými dílensky vyrobenými mosty (16x3m – 2 ks moduly 8m)

- tenzometrické snímače zatížení RC3-30t-C3 - 6ks/30t, vysoce odolná nerezová konstrukce, krytí IP69K
- snadný přístup ke snímačům
- krytí spáry mezi mosty T gumovým profilem – zamezení znečišťování váhy
- **jakost betonu C50/60 XF4 – mrazu, vodě a solím odolný**
- ochrana proti přepětí a atmosférickým jevům
- kabeláž mezi váhou a vážním domkem (indikační jednotkou) do 50m
- **digitální vážní indikátor SCALEX 1900 – přesný, spolehlivý, výrazný displej LED/20mm**
- součástí dodávky – typová projektová dokumentace, uživatelská dokumentace



2. Úřední ověření váhy

ES-ověření váhy certifikovanou osobou a vystavení ES-prohlášení shody pro možnost použití váhy jako stanoveného měřidla dle zákona o metrologii.

ZÁKLADNÍ DATA:

- rozměr mostu	16 x 3 m
- váživost	60t
	dvourozrahová s automatickým přepínáním rozsahů: 1. rozsah vážení 0,2-30t 2. rozsah vážení 30t-40t, resp. 30t-60t
- dílek (krok stupnice; max.přípustná chyba vážení)	1. rozsah vážení 0,2-30t: $d_1=e_1=10$ kg 2. rozsah vážení 30t- 40t (60t): $d_2=e_2=20$ kg
- dolní mez váživosti	$20e_1=200$ kg
- přesnost vážení	obchodní váha dle doporučení OIML a normy ČSN EN 45501 (Metrologické aspekty vah s neautomatickou činností), třída III
- napájení	230 VAC/50Hz
- schválení (EU-schválení platné ve všech zemích Evropské unie)	EU-schválení typu pod značkou FI10.1.01 , jenž bylo provedeno notifikovaným akreditovaným orgánem Inspecta

Silniční mostová váha SCALEX 1001/16m/60t :

1. Silniční mostová váha SCALEX 1001/16m/60t	324.000,-
2. Úřední ověření váhy	18.000,-

Nabídková cena bez DPH	342.000,-
-------------------------------	------------------

Nabídku zpracoval: 10.10.2016

Prodejce firmy AGROOBCHOD
Luboš Jelínek
tel. 602 237531
e-mail: lubo.jelinek@raz-dva.cz