

**Krajská správa a údržba silnic Středočeského kraje, příspěvková organizace**

se sídlem: Zborovská 81/11, Praha 5, Smíchov PSČ: 150 00

IČO: 00066001

DIČ: CZ00066001

jejímž jménem jedná Bc. Zdeněk Dvořák, ředitel

č. smlouvy: 243/KSÚS/2015

dále jen „**Objednatel**“ na straně jedné

a

**STRABAG a.s.**

se sídlem: Na Bělidle 198/21, 150 00 Praha 5

korespondenční adresa: Pod Horkou, 273 07 Vinařice

IČO: 608 38 744

DIČ: CZ60838744

bankovní spojení: 112071233/0300, ČSOB a.s., hlavní pobočka České Budějovice

zapsaná v obchodním rejstříku vedeném Městským soudem v Praze, oddíl B, vložka 7634

jejímž jménem jedná Ing. Vladimír Král, technický vedoucí oblasti

Ing. František Doubek, hlavní stavbyvedoucí – VPJ

zmocněnci dle plné moci ze dne 05.01.2015

č. smlouvy: 841/DAHU/188/15

dále jen „**Zhotovitel**“ na straně druhé

(Objednatel a Zhotovitel společně dále jen „**smluvní strany**“)

uzavírají ve smyslu ustanovení § 2586 a násl. zákona č. 89/2012 Sb., občanského zákoníku (dále též „**občanský zákoník**“), tuto

**smlouvu o dílo**

(dále jen „**Smlouva**“):

**Článek 1.****Předmět Díla**

- 1.1. Předmětem Smlouvy je provedení a dokončení stavebních prací „**III/2407 – Úholičky - havárie opěrné zdi a komunikace**“, a to v následujícím rozsahu:

Předmětem stavby je odstranění havarijního sesuvu opěrné zdi pod silnicí III/2407 a zprovoznění porušeného odvodňovacího systému komunikace od 1,400 do 1,570 v délce cca 170 m a vybudování dešťové kanalizace v délce 304,83 m v obci Úholičky.

Vydané stavební povolení na rekonstrukci silnice č. j. MUCE 22941/2013 OSU ze dne 3. 6. 2013 (s nabytím právní moci 12. 7. 2013) vydané Odborem stavební úřad, oddělením dopravy a správy komunikací městským úřadem Černošice.

Návrh řešení:

Jedná se o zásadní opravu a zprovoznění porušeného odvodňovacího systému komunikace. Hlavním nosným prvkem bude železobetonová opěrná úhlová zeď tl. 300 mm v délce 93,5 m a stávající opěrný systém – kamenná zeď s novou římsou v délce 76,5 m.

Dešťová kanalizace – v celkové délce 304,83 m – z trub kameninových TKDN 400 v délce 51,26 m a z trub PVC DN 300 v délce 253,57 m.

Opěrná zeď bude stabilizovat těleso komunikace III/2407 a dešťová kanalizace bude odvádět dešťové vody ze silnice a odvodňovat konstrukci opěrné zdi.

Po ukončení stavby provést geodetické zaměření stavby a oddělení staveb.

Stavba bude probíhat na silnici, která je v daném úseku uzavřena. Součástí plnění je DIO – dopravní opatření vč. jeho zajištění a provedení dle uvedení v PD.

Výkon činností koordinátora bezpečnosti a ochrany zdraví při práci na staveništi při dodržení platných norem TKP a TP. Veškeré provedené práce budou dle platných norem ČSN, TP. (dále společně jen „Dílo“).

- 1.2. Závazné podklady pro plnění Díla jsou vymezeny dokumenty poskytnutými v řízení předcházejícím uzavření Smlouvy (dále jen „Zakázka“ a „Závazná dokumentace“). Zhotovitel prohlašuje, že se před podpisem Smlouvy se Závaznou dokumentací seznámil, a tuto považuje pro plnění Díla za dostatečnou a vyhovující. Zhotovitel prohlašuje, že je plně seznámen s rozsahem a povahou Díla a s jeho místními podmínkami a jsou mu známy veškeré technické, kvalitativní a jiné podmínky nezbytné k provedení Díla. Zhotovitel se zavazuje používat podklady předané mu Objednatelům pouze k provedení Díla dle Smlouvy.
- 1.3. Realizační dokumentace stavby dle kap. 11 Směrnice pro dokumentaci staveb pozemních komunikací č.j. 101/07-910-IPK/1 ze dne 29.1.2007 s účinností od 1. února 2007, vč. dodatku č. 1 schváleného č.j. 998/09-910-IPK/1 dne 17.12.2009 s účinností od 1. ledna 2010 (dále jen „Směrnice pro dokumentaci staveb pozemních komunikací“), čl. 11.4.2.1 Prováděcí dokumentace zhotovovacích prací, a v rozsahu dle Technických kvalitativních podmínek pro dokumentaci staveb pozemních komunikací, Kapitola 6 – mostní objekty a konstrukce, schválené Ministerstvem dopravy – odborem pozemních komunikací, č.j. 498/06-120-RS/1, ze dne 1. 9. 2006 s účinností od 1. 10. 2006, příloha č. 6 (oba předpisy jsou uveřejněny na odkaze [www.pjpk.cz](http://www.pjpk.cz)) a interních předpisů Objednatelů uvedených v čl. 5.1. Smlouvy. Součástí realizační dokumentace stavby je oceněný srovnávací soupis prací - rozdílový rozpočet, který bude po dobu plnění Smlouvy Zhotovitelem v návaznosti na změny Díla dále aktualizován, a který je koncipován do konečného schválení jako odnímatelná příloha. Tento dokument nebude uveden v rozpisce – obsahu realizační dokumentace stavby. Zhotovitel je povinen dodržet rovněž vzorovou formu podpisového rámce realizační dokumentace stavby, která tvoří Přílohu č. 1 této Smlouvy. Realizační dokumentace bude Objednateli předána:
  - a) koncept v tištěné podobě ve 3 paré a 1x v elektronické podobě (rozsah a upořádání odpovídající podobě tištěné) v uzavřeném (PDF) a otevřeném formátu (DWG, XLS, DOC, apod.),
  - b) čistopis v tištěné podobě ve 3 paré a 1x v elektronické podobě (rozsah a upořádání odpovídající podobě tištěné) v uzavřeném (PDF) a otevřeném formátu (DWG, XLS, DOC, apod.)“
- 1.4. Dokumentace skutečného provedení stavby ve smyslu § 125 odst. 6 zákona č. 183/2006 Sb., o územním plánování a stavebním řádu (stavební zákon), ve znění pozdějších předpisů, dle kap. 12 Směrnice pro dokumentaci staveb pozemních

Středočeského úřadu PSČ: 150 00

komunikací a v rozsahu dle kap. 6 Technických kvalitativních podmínek pro dokumentaci staveb pozemních komunikací, Kapitola 6 – mostní objekty a konstrukce, schválené Ministerstvem dopravy – odborem pozemních komunikací, č.j. 498/06-120-RS/1, ze dne 1. 9. 2006 s účinností od 1. 10. 2006, příloha č. 6 (oba předpisy jsou uveřejněny na odkaze [www.pjpk.cz](http://www.pjpk.cz)). Dokumentace skutečného provedení stavby bude Objednateli předána:

- a) koncept v tištěné podobě ve 3 paré a 1x v elektronické podobě (rozsah a uspořádání odpovídající podobě tištěné) v uzavřeném (PDF) a otevřeném formátu (DWG, XLS, DOC, apod.),
- b) čistopis v tištěné podobě ve 3 paré a 1x v elektronické podobě (rozsah a uspořádání odpovídající podobě tištěné) v uzavřeném (PDF) a otevřeném formátu (DWG, XLS, DOC, apod.)“.

## Článek 2.

### Technický dozor investora, autorský dozor projektanta

- 2.1. Je-li to účelné s ohledem na předmět Díla, Objednatel před zahájením plnění Díla určí osobu, která bude provádět technický dozor investora, tj. zajistí výkon povinností technického dozoru stavebníka ve smyslu právních předpisů, a bude v rozsahu uděleného zmocnění oprávněna zastupovat Objednatele ve věci plnění Díla dle Smlouvy (dále jen „TDI“). O určení osoby TDI a rozsahu uděleného zmocnění bude Zhotovitel Objednatelem písemně vyrozuměn. V rozsahu uděleného zmocnění je Zhotovitel povinen adresovat oznámení, výzvy a další úkony týkající se práv a povinností dle Smlouvy vedle Objednatele rovněž TDI. V pravomoci TDI však není měnit Smlouvu nebo zbavit kteroukoli ze stran povinností, závazků nebo odpovědnosti vyplývající ze Smlouvy. Zhotovitel se zavazuje TDI jakožto zástupce Objednatele respektovat.
- 2.2. Je-li to účelné s ohledem na předmět Díla, Objednatel před zahájením plnění Díla zajistí osobu, která bude vykonávat autorský dozor projektanta ve smyslu právních předpisů. O osobě zajišťující autorský dozor projektanta bude Zhotovitel Objednatelem písemně vyrozuměn.
- 2.3. Zhotovitel, osoba s ním propojená, ani jeho subdodavatel podílející se na plnění Smlouvy nesmí v souvislosti s Dílem provádět výkon TDI dle odst. 2.1. Smlouvy, ani autorský dozor projektanta dle odst. 2.2. Smlouvy. Při porušení zákazu dle věty první je Objednatel oprávněn od Smlouvy odstoupit.

## Článek 3.

### Staveniště, stavební deník

- 3.1. Objednatel poskytne Zhotoviteli za účelem plnění Smlouvy právo vstupu a užívání staveniště pro plnění Díla, vymezeného v Závazné dokumentaci (dále jen „Staveniště“), a to formou protokolárního předání Staveniště. Zhotovitel je povinen převzít Staveniště na základě výzvy Objednatele, která bude učiněna nejpozději do 10 dnů od uzavření Smlouvy/ nebo od nabytí právní moci stavebního povolení, a současně nejpozději 10 dnů před Objednatelem stanoveným termínem předání Staveniště. Právo vstupu a užívání Staveniště nemusí náležet výhradně Zhotoviteli. Objednatel je oprávněn Zhotoviteli odeprít předání Staveniště, pokud je Zhotovitel v prodlení s povinností předložit Objednateli doklad o zavedeném systému zajištění jakosti dle odst. 5.5. Smlouvy. V případě, že Zhotovitel tento doklad nepředloží ani v přiměřené dodatečně lhůtě stanovené Objednatelem, je Objednatel oprávněn od Smlouvy odstoupit.

- 3.2. Zhotovitel odpovídá za veškeré prostory Staveniště, a to až do závěrečného vyklizení Staveniště. Zhotovitel je povinen užívat Staveniště pouze v souladu se Smlouvou, zajistit na vlastní náklady řádnou péči o Dílo a jeho ochranu po celou dobu jeho provádění jakož i veškerých věcí a zařízení, které na Staveniště dopravil za účelem provádění Díla, a neumožnit přístup na Staveniště nepovolaným osobám. Povolányi osobami je personál Zhotovitele určený pro plnění Smlouvy, personál Objednatele, TDI, autorský dozor projektanta, další osoby označené Objednatelem, a dále zástupci dotčených orgánů státní správy.
- 3.3. Zhotovitel se zavazuje provést odstranění veškerého zařízení Staveniště a jeho závěrečné vyklizení, včetně uvedení do náležitého stavu, a protokolárně je předat Objednateli do 10 dnů od dokončení Díla nebo předčasného ukončení Smlouvy. V případě dokončení Díla je Zhotovitel povinen uvést Staveniště do původního stavu, s přihlédnutím k obvyklému použití a požadavkům Objednatele.
- 3.4. Zhotovitel je povinen zajistit v rozsahu stanoveném Závaznou dokumentací ochranu objektů na Staveništi (vedení inženýrských sítí, stromy apod.). Zhotovitel je dále povinen zajistit na vlastní náklady případné přípojky a dodávku a úhradu všech médií potřebných k provádění Díla, jakož i zřídit na vlastní náklady nezbytné zařízení Staveniště (kanceláře, sociální zázemí apod.), a umožnit jejich užívání rovněž personálem Objednatele, TDI nebo osobou vykonávající autorský dozor projektanta.
- 3.5. Zhotovitel na vlastní náklady zajistí označení Staveniště logem Objednatele a Zhotovitele, a to dle pokynu Objednatele. Komerční informační tabule lze na Staveništi umístit pouze s písemným souhlasem Objednatele. Zhotovitel na vlastní náklady zajistí veškeré značení a směrové tabule na Staveništi a přístupových komunikacích vyžadované právními předpisy. Zhotovitel získá veškerá povolení, která mohou být vyžadována orgány státní správy k používání přístupových komunikací.
- 3.6. Zhotovitel je povinen vést ode dne předání Staveniště stavební deník, do kterého je povinen zapisovat veškeré skutečnosti rozhodné pro plnění Smlouvy, a to způsobem a v rozsahu stanoveným právními předpisy. Zápisy do stavebního deníku budou provedeny formou denních záznamů, podepsaných osobou, jež příslušný zápis učinila. Zhotovitel je povinen zajistit přístupnost stavebního deníku na Staveništi každý den v průběhu provádění Díla. Zápisy do stavebního deníku je oprávněn činit kromě Zhotovitele, Objednatele a zástupců orgánů státní správy, rovněž TDI a osoba provádějící autorský dozor projektanta. Zápisem do stavebního deníku však nedochází ke změně Smlouvy ani ke změně Závazné dokumentace. Zhotovitel je povinen protokolárně předat stavební deník Objednateli nejpozději do 5 dnů po ukončení jeho vedení.

#### **Článek 4.**

##### **Doba a místo plnění**

- 4.1. Zhotovitel je povinen zahájit stavební práce do 10 dnů od převzetí Staveniště a Dílo dokončit a předat Objednateli do 6 měsíců (a to v roce 2015) od předání Staveniště Zhotoviteli. V případě, že by předání Staveniště, zahájení nebo provádění stavebních prací připadalo na zimní období, zavazují se smluvní strany, pokud to bude nezbytné, po vzájemné písemné dohodě přiměřeně prodloužit termíny plnění Díla či jeho částí. Dílčí termíny plnění Díla jsou uvedeny v Závazném harmonogramu provádění Díla, který tvoří Přílohu č. 3 Smlouvy.
- 4.2. Odpovídající prodloužení termínu provádění Díla, jakož i jednotlivých dílčích termínů, je dále možné pouze v případě, že:

- a) na Staveništi se v průběhu provádění Díla vyskytnou přírodní fyzické podmínky, překážky nebo znečišťující látky či nálezy objektů archeologického zájmu, Zhotovitel tuto skutečnost ani s vynaložením veškeré odborné péče objektivně nemohl předvídat a tato skutečnost způsobí objektivní nemožnost provést Dílo ve stanovených termínech. Posouzení splnění těchto podmínek bude provedeno Objednatelům po případném projednání s TDI; nebo
  - b) Objednatel bude požadovat dodatečné zkoušky, které budou mít vliv na stanovené termíny, a které: (i) nenavazují na předchozí neúspěšné zkoušky nebo zjištění Objednatel, nebo (ii) neprokážou, že některé zařízení, materiály nebo práce na Díle jsou závadné nebo jinak neodpovídají Smlouvě; nebo
  - c) Objednatel bude v prodlení se součinností při realizaci přejímacích zkoušek (pokud jsou Smlouvou vyžadovány), a to po dobu delší 10 dnů.
- 4.3. Pokud bude provádění Díla přerušeno z důvodů výlučně na straně Objednatel (např. dle odst. 13.1. Smlouvy), má Zhotovitel právo na odpovídající prodloužení termínu provádění Díla, jakož i jednotlivých dílčích termínů. Obnovení provádění Díla bude Zhotoviteli uloženo písemným příkazem.
- 4.4. Zhotovitel není oprávněn jednostranně přerušit provádění Díla.
- 4.5. Místem plnění Smlouvy jsou v Závazné dokumentaci vymezené části pozemků, případně ostatní prostor Staveniště. Místem předání písemných výstupů dle Smlouvy je sídlo Objednatel, nebude-li smluvními stranami v konkrétním případě sjednáno jinak.

## Článek 5.

### Práva a povinnosti Zhotovitel

- 5.1. Zhotovitel je povinen plnit Dílo v souladu se Smlouvou, s právními předpisy (vč. předpisů pracovněprávních, bezpečnostních, hygienických, požárních, zajišťujících ochranu životního prostředí a upravujících zákaz výkonu nelegální práce), s relevantními technickými a kvalitativními normami a s příkazy Objednatel. Zhotovitel je povinen provést Dílo s náležitou odbornou péčí a chránit oprávněné zájmy Objednatel. Zhotovitel je povinen bez zbytečného odkladu upozornit Objednatel na nevhodnost jeho příkazu, jinak odpovídá za případnou škodu způsobenou jeho dodržením.
- 5.2. Zhotovitel provede Dílo na svůj náklad, na své nebezpečí, vlastním jménem a na vlastní odpovědnost. Zhotovitel poskytne veškerá zařízení, personál, vybavení, věci a služby nezbytné pro provedení Díla. Zhotovitel nese rovněž veškeré náklady na přírodní materiály získané mimo Staveniště. Odkup nadbytečného materiálu vytěženého na Staveništi se řídí interními předpisy Objednatel (aktuálně platným předpisem je Směrnice R-Sm-16-02 ze dne 1. 5. 2015). Zhotovitel je odpovědný za vytyčení Staveniště.
- 5.3. Je-li to Objednatel požadováno, je Zhotovitel povinen svolávat výrobní výbory k projednání realizační dokumentace stavby, a vyhotovit vždy z těchto výrobních výborů záznam. Při vypracování realizační dokumentace stavby musí Zhotovitel respektovat parametry vymezené předchozím stupněm projektové dokumentace. Zejména musí dbát na to, aby při vypracování realizační dokumentace stavby nedošlo k nárůstu ceny v důsledku projektových změn. Za tímto účelem je Zhotovitel povinen pravidelně předkládat Objednateli výsledky projektových prací k odsouhlasení a v dostatečném předstihu jej informovat o všech okolnostech, které by mohly mít vliv na cenu stavby. Otevřená digitální forma dokumentace je zcela rovnocenná její tištěné verzi a musí obsahovat celý text včetně všech příloh. Názvy příslušných souborů je nutné volit výstižně tak, aby byl zřejmý jejich obsah a umístění v dokumentaci.

Textová část bude uložena v otevřeném formátu \*.doc - Microsoft Word 2000, obrázky \*.dwg - AutoCAD 2004 a \*.pdf, popřípadě jiné.

- 5.4. Do 2 týdnů od účinnosti této Smlouvy je Zhotovitel povinen předložit Objednateli k odsouhlasení koncept realizační dokumentace stavby. Koncept realizační dokumentace stavby musí vycházet ze Závazné dokumentace a její obsah se nesmí lišit v technologickém postupu dané stavby.
- 5.5. Objednatel do 10 pracovních dnů po předložení konceptu realizační dokumentace stavby vznesne připomínky k předložené dokumentaci, u kterých Zhotovitel zajistí do 5 dnů jejich zapracování a odevzdání čistopisu.
- 5.6. Do termínu předání a převzetí stavby Objednatel je Zhotovitel povinen předložit Objednateli k odsouhlasení koncept dokumentace skutečného provedení stavby.
- 5.7. Objednatel do 10 pracovních dnů po předložení konceptu dokumentace skutečného provedení stavby vznesne připomínky k předložené dokumentaci, u kterých Zhotovitel zajistí do 5 dnů jejich zapracování a odevzdání čistopisu.
- 5.8. Případný postih ze strany orgánů státní správy za nedodržení závazných předpisů při provádění Díla jde vždy plně k tíži Zhotovitele. V případě udělení pokuty Objednateli je Zhotovitel povinen tuto pokutu a náklady řízení neprodleně uhradit Objednateli.
- 5.9. Zhotovitel se zavazuje, že nejpozději před předáním Staveniště dle odst. 3.1. Smlouvy předloží Objednateli doklad o zavedeném systému zajištění jakosti ve smyslu Metodického pokynu Systém jakosti v oboru pozemních komunikací, uveřejněného na [www.pjpk.cz](http://www.pjpk.cz). Zhotovitel se dále zavazuje, že v rámci provádění Díla použije pouze materiál a výrobky v jakostní třídě dle požadavků Objednatele a nepoužije žádný nebezpečný nebo neschválený materiál nebo výrobky.
- 5.10. Zhotovitel se zavazuje postupovat při plnění Díla tak, aby nedocházelo k uzavírkám nebo objížd'kám Staveniště či souvisejících pozemních komunikací nad rozsah nezbytně nutný pro plnění Díla, ani k nadměrnému dotčení práv vlastníků a uživatelů sousedících pozemků. Veškeré Zhotovitelem plánované uzavírky nebo objížd'ky, vč. doby jejich trvání, podléhají předchozímu písemnému schválení Objednatele. Nebude-li takový souhlas Objednatele vyžádán, či budou-li Zhotovitelem podstatně porušena pravidla Objednatelem schváleného omezení, je Objednatel oprávněn od Smlouvy odstoupit. Tím není dotčena povinnost Zhotovitele zajistit rovněž vydání příslušného rozhodnutí silničního správního úřadu o povolení uzavírky nebo objížd'ky. Zhotovitel se zavazuje minimalizovat jakékoliv případné negativní dopady provádění Díla včetně toho, že bude vždy s dostatečným časovým předstihem informovat Objednatele o možných dopadech v průběhu provádění Díla. Zhotovitel se rovněž zavazuje koordinovat v rozumně požadovatelné míře provádění prací na Díle tak, aby nedošlo k omezení silničního provozu nad nezbytně nutný rozsah.
- 5.11. Pokud v důsledku plnění předmětu Díla dojde k nutnému zásahu do majetku třetí osoby (např. vedení kabelů na mostech), není nakládání s tímto majetkem a případné provedení přeložky předmětem Díla dle této Smlouvy. Ochrana tohoto majetku projedná s vlastníkem Objednatel. Zhotovitel je povinen učinit vše k tomu, aby nedošlo k poškození či zničení majetku třetí osoby a poskytnout Objednateli a vlastníkovému tohoto majetku součinnost potřebnou k ochraně či přemístění tohoto majetku dle pokynů Objednatele.
- 5.12. Zhotovitel odpovídá za přiměřenost, stabilitu a bezpečnost všech prací na Staveništi a veškerých metod Díla. Zhotovitel je před zahájením plnění Díla povinen předložit Objednateli k písemnému schválení popis opatření a metod, které Zhotovitel navrhuje přijmout pro plnění Díla. Jakákoli změna Objednatelem již schváleného popisu opatření a metod je možná jen na základě dalšího písemného schválení Objednatele.
- 5.13. Zhotovitel je před zahájením plnění Díla povinen předložit Objednateli k písemnému schválení podrobný harmonogram prací, který bude odpovídat Smlouvě a jejím

přílohám a obsahovat zejména údaje o: (i) časovém plánu plnění Díla, vč. případných fází, (ii) plánovaných dodávkách zařízení a materiálu na Stavenišťě, (iii) plánovaných prohlídkách a zkouškách a (iv) předpokládaném počtu personálu Zhotovitele v jednotlivých kategoriích. V případě výskytu změn v údajích obsažených v harmonogramu prací je Zhotovitel povinen poskytnout Objednateli aktualizovaný harmonogram prací a vyžádat si písemný souhlas Objednatele. Schválením podrobného harmonogramu prací Objednatelem se tento stává pro Zhotovitele závazným.

- 5.14. Zhotovitel je povinen vždy do 7 dnů od ukončení každého kalendářního měsíce, ve kterém plnil Dílo dle Smlouvy, předat Objednateli písemnou zprávu o postupu prací za uplynulý měsíc. Zpráva o postupu prací bude obsahovat alespoň údaje o: (i) průběhu plnění Díla, vč. fotodokumentace, (ii) dodávkách zařízení a materiálu na Stavenišťě, vč. údajů o výrobcí, místu výroby, kontrolách a zkouškách, nákládce a dodání na Stavenišťě a certifikátů rozhodujících materiálů a zařízení, (iii) realizovaných prohlídkách a zkouškách, vč. popisu jejich průběhu a dokumentů o jejich závěrech, (iv) skutečném počtu personálu Zhotovitele v jednotlivých kategoriích a bezpečnostní statistiky. Součástí této zprávy bude též srovnání skutečného a plánovaného postupu provádění Díla, vč. popisu opatření, která Zhotovitelem byla nebo budou přijata k zamezení zpoždění.
- 5.15. Zhotovitel je povinen písemně vyzvat Objednatele ke kontrole a prověření stavebních prací a konstrukcí, které budou v dalším postupu zakryty nebo se stanou jinak nepřístupnými, a to nejméně 5 dnů předem. Neučiní-li tak, je povinen na žádost Objednatele odkrýt práce a konstrukce, které byly zakryty nebo se staly jinak nepřístupnými, na svůj náklad.
- 5.16. Nález jakýchkoli objektů geologického nebo archeologického zájmu na Stavenišťi Zhotovitel neprodleně oznámí Objednateli a předá je do péče Objednatele. Zhotovitel podnikne odpovídající opatření k tomu, aby se zabránilo neoprávněnému odnesení nebo poškození těchto nálezů.
- 5.17. Personál určený Zhotovitelem k plnění Díla musí být přiměřeně kvalifikovaný, vyškolený a zkušený. Zhotovitel je povinen přijímat veškerá opatření pro prevenci nezákonného nebo neukázněného chování personálu Zhotovitele v souvislosti s plněním Díla. Objednatel má právo zejména při neplnění povinností personálu Zhotovitele, při nespokojenosti s kvalitou Díla nebo při porušování povinností ze strany Zhotovitele, požadovat výměnu kteréhokoli pracovníka Zhotovitele. Výměna musí být Zhotovitelem provedena na náklady Zhotovitele, a to nejpozději v termínu stanoveném Objednatelem. Současně s touto výměnou Zhotovitel Objednateli doloží, že nový pracovník má minimálně stejné zkušenosti a odbornost jako vyměňovaný pracovník.
- 5.18. Zhotovitel bere na vědomí, že po celou dobu trvání Smlouvy musí splňovat kvalifikační předpoklady v rozsahu stanoveném Zakázkou. Zhotovitel je zejména povinen zajistit, aby se osoby, kterými v Zakázce prokazoval splnění kvalifikace, podílely na plnění Smlouvy. To platí i v případě, že bude Objednatelem požadována výměna pracovníka dle předchozího odst. Smlouvy. V případě, že se na straně Zhotovitele vyskytne potřeba takové změny v personálu, která představuje změnu v osobách realizačního týmu dokládaného Zhotovitelem pro prokázání splnění kvalifikace Zakázky, je povinen tuto skutečnost bezodkladně oznámit Objednateli. Současně s tímto oznámením Zhotovitel Objednateli doloží, že náhradní osoba splňuje minimálně stejné požadavky, jako byly v rámci zadávacích podmínek (kvalifikace) Zakázky stanoveny pro osobu původní. Při porušení povinností Zhotovitele dle tohoto odstavce je Objednatel oprávněn od Smlouvy odstoupit.
- 5.19. Vyjma částí Díla případně uvedených v zadávacích podmínkách Zakázky je Zhotovitel oprávněn plnit Dílo prostřednictvím třetí osoby (subdodavatele Zhotovitel je však povinen o všech subdodavatelích, kteří nebyli uvedeni v jeho nabídce na

Zakázku, Objednatele předem písemně informovat. V případě plnění Díla prostřednictvím subdodavatelů Zhotovitel odpovídá Objednateli za činnosti prováděné subdodavatelem, jako by je prováděl sám. Objednatel si vyhrazuje právo kteréhokoliv subdodavatele odmítnout, a to i bez uvedení důvodu. Změna jakéhokoli subdodavatele podléhá schválení Objednatele. V případě změny subdodavatele, který v Zakázce prokazoval kvalifikaci, je Zhotovitel povinen Objednateli předložit rovněž doklady dle předchozího odstavce. Seznam všech subdodavatelů a popis plnění zadávaného těmto subdodavatelům tvoří Přílohu č. 3 Smlouvy. Zhotovitel je povinen zajistit, aby se subdodavatelé, prostřednictvím kterých prokazoval kvalifikaci v Zakázce, skutečně podíleli na plnění příslušné části Díla odpovídající danému kvalifikačnímu předpokladu.

- 5.20. Zhotovitel odpovídá za škodu či jinou újmu vzniklou Objednateli nebo třetím osobám v souvislosti s plněním této Smlouvy, nedodržením nebo porušením povinností vyplývajících z platných právních předpisů nebo z této Smlouvy. Smluvní strany v souladu s ustanovením § 630 odst. 1 občanského zákoníku ujednávají, že promlčecí lhůta v případě práva na náhradu škody či jiné újmy způsobené Zhotovitelem v souvislosti s plněním této Smlouvy trvá 5 let.
- 5.21. Zhotovitel dále bere na vědomí, že Státní fond dopravní infrastruktury (dále jen „SFDI“) je oprávněn vzhledem k čerpání prostředků ze SFDI kontrolovat Objednatele veřejnosprávní kontrolou, která se řídí zákonem č. 255/2012 Sb., o kontrole (kontrolní řád), ve znění pozdějších předpisů, zákonem č. 320/2001 Sb., o finanční kontrole ve veřejné správě a o změně některých zákonů (zákon o finanční kontrole), ve znění pozdějších předpisů, a vyhláškou č. 416/2004 Sb., kterou se provádí zákon č. 320/2001 Sb. Postupy kontroly jsou podrobně rozpracovány a upraveny Kontrolním řádem SFDI (dále jen „kontrola“).
- 5.22. Zhotovitel souhlasí s tím, že SFDI je oprávněn ke kontrole čerpání prostředků i vůči Zhotoviteli a zavazuje se kontrolu umožnit a poskytnout při prováděné veřejnosprávní kontrole veškerou součinnost a spolupracovat a na požádání osob provádějících kontrolu předložit v požadovaném rozsahu podkladové materiály potřebné k objektivnímu posouzení kontrolovaných skutečností a umožnit pořízení kopií nebo výpisů těchto podkladů.

## **Článek 6.**

### **Práva a povinnosti Objednatele**

- 6.1. Objednatel se zavazuje poskytovat Zhotoviteli součinnost nezbytnou pro řádné plnění Smlouvy. Smluvní strany pro případ neposkytnutí nutné součinnosti Objednatele k plnění této Smlouvy Zhotovitelem výslovně vylučují právo Zhotovitele zajistit si náhradní plnění na účet Objednatele dle ustanovení § 2591 občanského zákoníku.
- 6.2. Objednatel je od počátku plnění předmětu Díla jeho vlastníkem, vč. všech jeho součástí a příslušenství. Nebezpečí škody nebo zničení předmětu Díla však nese plně Zhotovitel a přechází na Objednatele až okamžikem, kdy Objednatel převezme Dílo, resp. předmět Díla od Zhotovitele.
- 6.3. Objednatel je oprávněn kontrolovat provádění Díla a plnění Smlouvy. Za tímto účelem Objednatel nebo TDI organizuje kontrolní dny Díla v termínech nezbytných pro řádné provádění kontroly a přijetí opatření pro další práce. Zhotovitel i Objednatel jsou oprávněni iniciovat konání mimořádného kontrolního dne. Z kontrolního dne bude Objednatelem nebo TDI vždy vyhotoven záznam.
- 6.4. Veškerá schválení, kontroly, potvrzení, souhlasy, ověření, prohlídky, pokyny, oznámení, návrhy, žádosti, zkoušky či i jen faktické kroky (či jejich nerealizace) Objednatele nezavazují Zhotovitele povinností nebo odpovědností dle Smlouvy.



- 6.5. V případě, že Zhotovitel nezhahájí a/nebo nesplní některou z činností dle Smlouvy z důvodů na své straně v termínu stanoveném dle Smlouvy, a to ani po písemné výzvě Objednatele s určením přiměřeného dodatečného termínu, je Objednatel oprávněn samostatně zajistit provedení těchto činností jiným způsobem nebo prostřednictvím třetí osoby na náklady Zhotovitele. Případné právo Objednatele na smluvní pokutu či odstoupení od Smlouvy tím není dotčeno.
- 6.6. Objednatel může požadovat změnu rozsahu Díla, a to při respektování povinností Objednatele dle zákona č. 137/2006 Sb., o veřejných zakázkách, ve znění pozdějších předpisů (dále jen „**Zákon o VZ**“). Zhotovitel je v takovém případě povinen vyhovět požadavku Objednatele a (i) snížit rozsah Díla nebo (ii) bez zbytečného odkladu podat nabídku na zvýšení rozsahu Díla o plnění stejného charakteru jako Dílo sjednané ve Smlouvě s tím, že:
- při snížení rozsahu se Cena Díla odpovídajícím způsobem sníží,
  - při zvýšení rozsahu bude Cena Díla v nabídce Zhotovitele stanovena na základě cen uvedených v Nabídce v Oceněném soupisu prací,
  - termín dokončení Díla se ve vhodných případech přiměřeně upraví dohodou smluvních stran,
  - snížení či zvýšení rozsahu bude upraveno písemným dodatkem Smlouvy, kterým může být i evidenční list změny stavby podepsaný ze strany osob oprávněných jednat za Objednatele a Zhotovitele.

## Článek 7.

### Předání Díla, zkoušky, měření

- 7.1. Zhotovitel splní svou povinnost provést Dílo jeho řádným dokončením a protokolárním předáním Díla (všech jeho částí) Objednateli společně s veškerými dokumenty s Dílem souvisejícími v souladu s touto Smlouvou. Dílo je dokončeno, je-li předvedena jeho způsobilost sloužit svému účelu. O předání Díla nebo kterékoliv jeho části bude sepsán zápis o odevzdání a převzetí dokončené budovy nebo stavby nebo její dokončené části, který podepíší obě smluvní strany a TDI, a jehož vzor tvoří Přílohu č. 5 Smlouvy (dále též jen „**Předávací protokol**“). Součástí Předávacího protokolu bude též rozsah Zhotovitelem poskytnutého a Objednatelem odsouhlaseného plnění. K předání a převzetí Díla vyzve Zhotovitel Objednatele alespoň 5 dnů předem zápisem ve stavebním deníku.
- 7.2. Zhotovitel odpovídá za bezvadné provedení Díla. Dílo má vady, jestliže provedení Díla neodpovídá Smlouvě, mj. též nesplňuje-li všechny požadavky pro daný účel užití.
- 7.3. Objednatel není dále povinen převzít Dílo, resp. jeho část v případě, že některá v této Smlouvě stanovená přejímací zkouška nebyla úspěšná či v případě výskytu jiných závažných vad a nedodělků Díla, zejména (nikoli však výlučně) těch, které podstatně ovlivní užívání Díla nebo jeho části a/nebo které jsou vytknuty v aktech orgánů státní správy. Dojde-li přesto k převzetí Díla či jeho části, budou tyto vady a nedodělky uvedeny v Předávacím protokolu, vč. dohodnutých termínů jejich odstranění. Obdobnou platnost má rovněž akt orgánu státní správy, ve kterém jsou vytknuty vady Díla. Nedohodnou-li se smluvní strany na termínech odstranění, určí je přiměřeně Objednatel. Takové převzetí Díla či jeho části Objednatelem není potvrzením o jeho řádném dokončení.
- 7.4. O odstranění každé vady nebo nedodělku uvedeného v Předávacím protokolu a/nebo v aktu orgánu státní správy bude sepsán a oběma smluvními stranami podepsán zápis. Dílo či jeho část se považuje za úplně dokončené až úspěšným vykonáním měření, zkoušek či přejímacích zkoušek, budou-li Objednatelem nebo zástupcem orgánu státní správy v souvislosti s takovými vadami či nedodělky požadovány,

a podpisem zápisu o odstranění poslední takové vady či nedodělku oběma smluvními stranami.

- 7.5. Objednatel je oprávněn kdykoli v průběhu Smlouvy provést kontrolní měření kterékoli části Díla. Termín a předmět měření Objednatel sdělí v přiměřeném předstihu Zhotoviteli. Zhotovitel je při měření povinen poskytnout Objednateli veškerou nezbytnou součinnost, zejména zajistit účast kvalifikovaných pracovníků Zhotovitele a poskytnout Objednateli potřebné informace a dokumentaci Díla. V případě neúčasti pracovníků Zhotovitele budou Objednatel provedená měření považována za správná. O průběhu a výsledku každého měření vyhotoví Objednatel zápis a předá jej do 5 dnů od konání měření Zhotoviteli.
- 7.6. Pokud v důsledku šetření, prohlídky, měření nebo zkoušení Objednatel zjistí, že některé zařízení, materiály nebo práce na Díle jsou závadné nebo jinak neodpovídají Smlouvě, může spolu s uvedením důvodu: (i) odmítnout převzetí takových zařízení, materiálů nebo prací, (ii) požadovat odstranění takových zařízení a materiálů ze Staveniště a jejich nahrazení zařízeními a materiály odpovídajícími Smlouvě, (iii) požadovat odstranění a opakované provedení prací tak, aby odpovídaly Smlouvě a (iv) požadovat provedení jakýchkoli dalších prací, které jsou nezbytné pro bezpečnost Díla nebo postup Zhotovitele v souladu se Smlouvou. Zhotovitel je v takovém případě povinen bezodkladně požadavkům Objednatel na své náklady vyhovět.
- 7.7. Provádění zkoušek se řídí právními předpisy, technickými normami a technickými údaji vyhlášenými výrobcí příslušných zařízení. O průběhu a výsledku každé zkoušky Zhotovitel vyhotoví zápis a předá jej do 2 dnů od konání zkoušky Objednateli.
- 7.8. Zhotovitel zajistí realizaci zkoušek dle Smlouvy a nese veškeré náklady s nimi spojené. Termín a místo zkoušek podléhá předchozímu schválení Objednatel. Zhotovitel je povinen Objednateli písemně navrhnout termín a místo zkoušek vždy alespoň 7 dní předem. Poruší-li Zhotovitel povinnost předložit termín a místo zkoušek ve stanoveném termínu ke schválení Objednateli nebo realizuje-li Zhotovitel zkoušky bez předchozího schválení Objednatel, je povinen příslušné zkoušky zopakovat v souladu se Smlouvou na svůj náklad.
- 7.9. Objednatel termín a místo zkoušky schválí, nebo s ním vyjádří svůj nesouhlas nejpozději do 3 dnů od doručení návrhu Zhotovitele. V případě, že Objednatel vyjádří svůj nesouhlas, je Zhotovitel povinen po projednání s Objednatel navrhnout nový termín a místo zkoušek obdobně dle předchozího odst. Smlouvy. V případě, že Objednatel vyjádří svůj souhlas, současně Zhotoviteli sdělí, zda má v úmyslu se zkoušky zúčastnit. V případě, že Objednatel do 3 dnů od doručení návrhu termínu a místa zkoušky nevyjádří s tímto písemně svůj souhlas ani nesouhlas, má se za to, že souhlasí a zkoušek se zúčastní. Pokud Objednatel se zkouškou dle tohoto odstavce souhlasí a na zkoušku se nedostaví, je Zhotovitel oprávněn přistoupit ke zkouškám bez přítomnosti Objednatel.
- 7.10. Zhotovitel je povinen realizovat dodatečné zkoušky jakékoli části Díla, a to za přiměřeného použití předchozích odst. Smlouvy, pokud: (i) předchozí zkoušky byly neúspěšné, nebo (ii) o to požádá Objednatel. Zhotovitel nese náklady na tyto dodatečné zkoušky v případě, že se jedná o zkoušky navazující na předchozí neúspěšné zkoušky nebo zjištění Objednatel dle předchozího odst. Smlouvy, nebo jestliže v průběhu dodatečných zkoušek vyjde najevo, že některé zařízení, materiály nebo práce na Díle jsou závadné nebo jinak neodpovídají Smlouvě. V ostatních případech nese nezbytné náklady na dodatečné zkoušky Objednatel.
- 7.11. Podmínkou pro předání Díla Objednateli je realizace všech nezbytných přijímacích zkoušek. Pro přijímací zkoušky platí předchozí odst. Smlouvy přiměřeně s tím, že Zhotovitel je povinen Objednateli písemně navrhnout termín a místo každé takové přijímací zkoušky vždy alespoň 21 dní předem a Objednatel termín a místo zkoušky

schválí nebo s ním vyjádří svůj nesouhlas nejpozději do 7 dnů od doručení tohoto návrhu. Zhotovitel není oprávněn kteroukoli přijímací zkoušku realizovat bez účasti Objednatele.

- 7.12. Jestliže Dílo nebo jeho část úspěšně neprojde ani opakovanou přijímací zkouškou, je Objednatel oprávněn dle svého uvážení: (i) převzít Dílo či jeho část s vadami a nedodělky, nebo (ii) požadovat po Zhotoviteli další opakovanou přijímací zkoušku (či zkoušky), nebo (iii) zajistit dodávku zařízení, materiálů nebo provedení prací na Díle a zajistit realizaci potřebných přijímacích zkoušek jiným způsobem nebo prostřednictvím třetí osoby na riziko a náklady Zhotovitele, či (iv) odstoupit od Smlouvy nebo její části.

## Článek 8.

### Cena Díla

- 8.1. Smluvní strany se dohodly, že celková Cena Díla je stanovena jako neměnná a konečná a činí:

8.2.

Cena Díla bez DPH	9 114 501,-Kč
DPH 21%	1 914 045,-Kč
DPH 15 %	0,-Kč
Cena Díla včetně DPH	11 028 546,-Kč

Daň z přidané hodnoty (dále též „DPH“) bude na základě výslovné dohody smluvních stran připočtena ve výši platné ke dni uskutečnění zdanitelného plnění. Pro vyloučení pochybností se stanoví, že veškerá množství uvedená v soupise prací k Dílu a jeho jednotlivým částem jsou pouze odhadovaná, a jejich změna neznamená změnu Ceny Díla. K ceně za toto plnění ve výši skutečných nákladů již nebude připočítána DPH.

- 8.2. Cena Díla obsahuje veškeré náklady k řádnému, úplnému a bezvadnému provedení Díla v rozsahu dle článku 1. této Smlouvy (včetně zejména materiálových, mzdových a jiných nákladů na provedení Díla, dopravné, cestovné, nákladů na zřízení, provoz, údržbu a vyklizení Staveniště, nákladů souvisejících s kompletací části Díla, vč. všech licenčních poplatků za užívání všech autorských děl dle Smlouvy apod.) a zisk Zhotovitele.
- 8.3. Zvýšení materiálových, mzdových a jiných nákladů, jakož i případná změna cel, dovozních přírážek nebo kursu české koruny po podpisu Smlouvy, popřípadě jiné vlivy, nemají dopad na Cenu Díla. Podpisem této Smlouvy Zhotovitel výslovně přijímá nebezpečí změny okolností ve smyslu ustanovení § 1765 odst. 2 a § 2620 odst. 2 občanského zákoníku. Smluvní strany dále výslovně prohlašují, že Cena Díla není ve smyslu ustanovení § 2612 odst. 1 občanského zákoníku určena odhadem, a proto nemůže být překročena.

## Článek 9.

### Platební podmínky

- 9.1. Cena Díla dle čl. 8. Smlouvy bude Zhotoviteli postupně hrazena na základě faktur vystavených jedenkrát měsíčně, a to v návaznosti na podpis Předávacího protokolu o převzetí části Díla dle odst. 7.1.

- 9.2. Datum uskutečnění zdanitelného plnění je datum podpisu Předávacího protokolu dané části Díla.
- 9.3. Zhotovitel je povinen před vystavením faktury, resp. daňového dokladu (dále jen „**faktura**“) předložit TDI nebo Objednateli návrh soupisu provedených prací k fakturaci, jehož přílohou jsou doklady ověřující takto provedená množství (např. výkaz výměr ve formátu ASPE 9 či jiném obdobném formátu, zápisy do stavebního deníku, měřičské protokoly, snímky, zákresy do situace atd.). TDI NEBO Objednatel takto předložený návrh soupisu provedených prací schválí nebo k němu vznese své připomínky nejpozději do 5 dnů od jeho obdržení. Schválení soupisu provedených prací ze strany „TDI“ NEBO „Objednatele“ je podmínkou pro vystavení faktury za Dílo resp. za jeho odpovídající část; schválený soupis provedených prací včetně všech jeho příloh dále tvoří přílohu této faktury.
- 9.4. Cena Díla bude uhrazena na základě faktury, resp. daňového dokladu (dále jen „**faktura**“) vystaveného Zhotovitelem. Zhotovitel bere na vědomí, že Objednatel má právo uhradit Cenu Díla nebo kteroukoli její část několika platbami, a to z rozdílných účtů Objednatele. Za tímto účelem může Objednatel požadovat, aby Zhotovitel rozložil Cenu Díla či její část do několika samostatných faktur. Bližší pokyny k fakturaci poskytne Objednatel Zhotoviteli nejpozději do 3 pracovních dnů od uzavření Smlouvy. Tím nejsou dotčena níže uvedená ustanovení Smlouvy.
- 9.5. Faktura bude mít splatnost 30 dnů od jejího vystavení, přičemž musí být Objednateli doručena alespoň 25 dnů před datem splatnosti. Faktura musí obsahovat veškeré náležitosti stanovené právními předpisy, přičemž v každé faktuře bude dále uvedena identifikace Smlouvy (číslo smlouvy, smluvní strany, datum uzavření a stručný název Díla a **označení „NZ“**) a přehledně vyznačena Zhotovitelem fakturovaná částka, odpovídající Smlouvě. V případě, že faktura nebude obsahovat některou z předepsaných náležitostí nebo ji bude obsahovat chybně, je Objednatel oprávněn takovou fakturu vrátit Zhotoviteli. Lhůta splatnosti v takovémto případě počíná běžet znovu až od vystavení opravené či doplněné faktury. Veškeré platby dle Smlouvy budou probíhat výlučně bezhotovostním převodem v české měně, a to na účet Zhotovitele uvedený na faktuře. Příslušná částka se považuje za uhrazenou okamžikem, kdy byla tato odeslána na bankovní účet Zhotovitele.
- 9.6. V případě prodlení Objednatele s úhradou faktury je Zhotovitel oprávněn požadovat úrok z prodlení ve výši stanovené právními předpisy. Zhotovitel není oprávněn započíst jakékoli své pohledávky oproti nárokům Objednatele. Náhrada škody způsobené případným prodlením Objednatele je kryta úroky z prodlení.
- 9.7. Zálohy nebudou Objednatelům poskytovány. Smluvní strany výslovně vylučují použití ustanovení § 2611 občanského zákoníku.

## Článek 10.

### Od odpovědnost za vady a záruka za jakost

- 10.1. Zhotovitel odpovídá za vady, které má Dílo v době jeho předání a převzetí Objednatel, a dále za vady Díla zjištěné v průběhu trvání záruční doby (záruka za jakost).
- 10.2. Zhotovitel poskytuje Objednateli záruku za jakost Díla v délce trvání:  
- rekonstrukce a oprava - 60 měsíců.
- Jde-li o dodávky třetích osob, záruční doby neskončí dříve než záruční doby určené jednotlivými dodavateli a výrobci.
- 10.3. Záruční doby podle tohoto článku počínají běžet dnem protokolárního předání řádně dokončeného Díla (či jeho části) Objednateli dle odst. 7.1. Smlouvy, resp. podpisu

zápisu dle odst. 7.4. Smlouvy. Doba od uplatnění práva z titulu záruky za jakost až do doby odstranění příslušné vady se do záruční doby Díla nezapočítává. Pro ty části Díla, které byly v důsledku vznesené reklamace Zhotovitelem opraveny, běží záruční doba opětovně od počátku ode dne provedení reklamační opravy.

- 10.4. Objednatel je povinen vady Díla u Zhotovitele reklamovat vždy písemně, vadu musí náležitě specifikovat či uvést, jak se tato projevuje, a dále vznést požadavek na konkrétní zjednání nápravy. Zhotovitel je povinen přistoupit k odstranění reklamované vady Díla vždy nejpozději ve lhůtě 3 dnů od obdržení písemné reklamace Objednatele, případně v delší lhůtě Objednatelem poskytnuté. Uvede-li však Objednatel v reklamaci výslovně, že se jedná o naléhavý případ či havárii, je Zhotovitel povinen nastoupit a zahájit odstraňování vady neprodleně, nejpozději pak do 24 hodin od obdržení reklamace. Nenastoupí-li Zhotovitel k odstranění reklamované vady v termínu dle Smlouvy, je Objednatel oprávněn pověřit odstraněním vady třetí subjekt, přičemž náklady takto vzniklé hradí v plném rozsahu Zhotovitel.
- 10.5. Lhůta pro odstranění reklamovaných vad činí 15 dnů ode dne obdržení reklamace Zhotovitelem, není-li smluvními stranami při zohlednění povahy a rozsahu vady sjednána lhůta odlišná. Jedná-li se o vadu bránící řádnému užívání nebo o vadu označenou Objednatelem jako naléhavý případ či havárie, musí být reklamovaná vada odstraněna v termínu stanoveném Objednatelem při zohlednění povahy a rozsahu vady. Bude-li k tomu Zhotovitel vyzván ze strany Objednatele, je povinen pod vedením Objednatele pátrat po příčině vzniku vady a po jejím zjištění tuto vadu detailně specifikovat a přijmout veškerá opatření k tomu, aby nedošlo k jejímu opakování.
- 10.6. Zhotovitel zaručuje, že Dílo nebude mít právní vady. Zhotovitel se zavazuje odškodnit Objednatele za všechny nároky třetích osob z titulu porušení jejich chráněných práv souvisejících s plněním Zhotovitele podle Smlouvy.

## Článek 11.

### Pojištění

- 11.1. Zhotovitel se zavazuje po dobu trvání této Smlouvy zajistit a udržovat pojištění své odpovědnosti za škodu způsobenou třetí osobě při výkonu podnikatelské činnosti, a to s pojistným plněním vyplývajícím z takového pojištění minimálně v hodnotě celkové nabídkové ceny Díla, uvedené v nabídce Zhotovitele na plnění Zakázky (dále jen „Nabídková cena“), bez DPH.
- 11.2. Zhotovitel je povinen předložit kdykoliv po dobu trvání této Smlouvy na předchozí žádost Objednatele platnou pojistnou smlouvu, pojistku nebo potvrzení příslušné pojišťovny, příp. potvrzení pojišťovacího zprostředkovatele (insurance broker), prokazující existenci pojištění v rozsahu požadovaném v předchozím odst. této Smlouvy.
- 11.3. Pojištění odpovědnosti za škodu způsobenou Zhotovitelem třetím osobám musí rovněž zahrnovat i pojištění všech subdodavatelů Zhotovitele, případně je Zhotovitel povinen zajistit, aby obdobné pojištění v přiměřeném rozsahu sjednali i všichni jeho subdodavatelé, kteří se pro něj budou podílet na poskytování plnění podle této Smlouvy.

## Článek 12.

### Smluvní sankce

- 12.2. Objednateli vzniká vůči Zhotoviteli nárok na smluvní pokutu v následujících případech:
- a) při prodlení Zhotovitele s kompletním provedením a dokončením Díla v termínu dle Smlouvy – a to ve výši 0,5 % z celkové Nabídkové ceny, bez DPH, za každý započatý den prodlení;
  - b) při prodlení Zhotovitele se splněním kterékoli části Díla, a to ve výši 0,5 % z dílčí Nabídkové ceny Díla bez DPH za každý započatý den prodlení se splněním části Díla;
  - c) při prodlení Zhotovitele s nástupem na odstranění Objednatelem uplatněné vady, či při prodlení Zhotovitele s odstraněním vady ve stanoveném termínu, a to ve výši 0,5 % z celkové Nabídkové ceny Díla bez DPH, za každý započatý den prodlení;
  - d) při prodlení Zhotovitele s převzetím Staveniště či vyklizením a předáním Staveniště, a to ve výši 0,5 % z celkové Nabídkové ceny Díla bez DPH, za každý započatý den prodlení;
  - e) dojde-li k jakémukoliv jinému porušení povinnosti Zhotovitele dle Smlouvy, a to jednorázovou smluvní pokutu ve výši 10.000,- Kč za každý takový případ.
- 12.3. Smluvní pokuta je splatná doručením písemného oznámení o jejím uplatnění Zhotoviteli. Smluvní pokutu je Zhotovitel povinen zaplatit Objednateli v souladu s platebními údaji uvedenými v písemném oznámení o jejím uplatnění, přičemž se zaplacením smluvní pokuty rozumí její připsání, resp. připsání odpovídající částky na bankovní účet Objednatele. Objednatel je oprávněn svou pohledávku z titulu smluvní pokuty započíst oproti splatné pohledávce Zhotovitele na Cenu Díla. Smluvní strany shodně prohlašují, že s ohledem na charakter povinností, jejichž splnění je zajištěno smluvními pokutami, a dále s ohledem na charakter Díla považují smluvní pokuty uvedené v tomto článku za přiměřené.
- 12.4. Objednateli vznikne právo na zaplacení smluvní pokuty bez ohledu na zavinění Zhotovitele. Objednatel má právo na náhradu škody vzniklé z porušení povinností, ke kterému se smluvní pokuta vztahuje, v plné výši. Smluvní pokutou není dotčeno právo Objednatele na odstoupení od této Smlouvy. Zrušením/zánikem této Smlouvy právo na zaplacení smluvní pokuty nezaniká.

## Článek 13.

### Odstoupení od Smlouvy

- 13.1. Smluvní strany sjednávají, že Objednatel je oprávněn od Smlouvy kdykoliv odstoupit, nebo dát pokyn Zhotoviteli k přerušení poskytování plnění, a to i bez uvedení důvodů. Objednatel může dále od Smlouvy odstoupit, nebo dát pokyn Zhotoviteli k přerušení poskytování plnění mj. (nikoli však výlučně) v případě, že nebude zajištěno dostatečné financování předmětné stavby (např. dojde ke změně investiční politiky zřizovatele - Krajského úřadu Středočeského kraje, ke změně strategie realizace vybraných silničních staveb zřizovatelem nebo Objednatelem, nebude-li schválen investiční záměr stavby, vznikne dlouhodobý nedostatek finančních prostředků v rámci připravované/zasmluvněné akce apod.) a/nebo nastanou jiné překážky realizace předmětné stavby (např. nemožnost projednání či vydání územního rozhodnutí/souhlasu a/nebo stavebního povolení apod.). Zhotovitel je povinen provést všechna nezbytná opatření k zamezení vzniku škody Objednateli nejpozději do 5 pracovních dnů od obdržení pokynu Objednatele k přerušení poskytování plnění nebo od ukončení Smlouvy. Odstoupením od Smlouvy není dotčen již existující nárok smluvní strany na zaplacení smluvní pokuty.

- 13.2. Zhotovitel je oprávněn od Smlouvy odstoupit v případě, že:
- a) dojde k nepřetržitému přerušení provádění Díla z důvodů nacházejících se výlučně na straně Objednatele po dobu delší než 2 měsíců;
  - b) Objednatel bude opakovaně v prodlení s úhradou svých peněžitých závazků vyplývajících z této Smlouvy po dobu delší než 60 dnů, ačkoliv byl Objednatel na porušení povinnosti Zhotovitelem vždy písemně upozorněn a nezjednal nápravu ani v přiměřené lhůtě stanovené Zhotovitelem, která nebude kratší než 30 dnů.
  - c) pozbude oprávnění vyžadovaného platnými právními předpisy k činnostem, k jejichž provádění je Zhotovitel povinen dle této Smlouvy.
- 13.3. Odstoupení od Smlouvy je účinné doručením písemného oznámení o odstoupení druhé smluvní straně.
- 13.4. V případě jednostranného ukončení Smlouvy z důvodů nikoli na straně Zhotovitele má Zhotovitel v případě částí Díla, u kterých nevznikl nárok na zaplacení ceny dle této Smlouvy, nárok na úhradu účelně vynaložených nákladů na plnění těchto částí Díla. Tyto náklady budou vyčísleny na základě dohody smluvních stran.
- 13.5. V případě odstoupení od této Smlouvy nebudou mít smluvní strany ve smyslu ustanovení § 2004 odst. 2 občanského zákoníku povinnost vrátit si plnění, které bylo poskytnuto před odstoupením od Smlouvy, ledaže již přijaté dílčí plnění nemá samo o sobě pro Objednatele význam.
- 13.6. V případě předčasného ukončení této Smlouvy je Zhotovitel povinen poskytnout Objednateli nezbytnou součinnost tak, aby Objednateli nevznikla škoda.

#### **Článek 14.**

##### **Závěrečná ustanovení**

- 14.1. Tato Smlouva nabývá platnosti a účinnosti dnem jejího uzavření.
- 14.2. Tato Smlouva obsahuje úplnou a jedinou písemnou dohodu smluvních stran o vzájemných právech a povinnostech upravených touto Smlouvou.
- 14.3. Vzájemné právní vztahy smluvních stran, které jsou touto Smlouvou založeny, avšak nejsou výslovně upraveny v této Smlouvě, se řídí především příslušnými ustanoveními občanského zákoníku s výjimkou těch ustanovení, jejichž použití smluvní strany buď výslovně vyloučily, nebo se od nich odchýlily vlastním ujednáním v této Smlouvě.
- 14.4. V případě, že na straně Zhotovitele vystupuje více osob (sdružení Zhotovitelů), jsou všechny tyto osoby vůči Objednateli a třetím osobám z jakýchkoli právních vztahů vzniklých v souvislosti se Smlouvou zavázány společně a nerozdílně, a to po celou dobu plnění Smlouvy i po dobu trvání jiných závazků vyplývajících ze Smlouvy. Zhotovitelé jsou v takovém případě vůči Objednateli rovněž oprávněni společně a nerozdílně. Za účelem společného vystupování všech Zhotovitelů vůči Objednateli byl Zhotoviteli ustanoven zástupce, jímž je – netýká se (uchazeč podává nabídku samostatně), za nějž jednájí osoby uvedené v odst. 14.6. Smlouvy.
- 14.5. Oprávnění k jednáním ve věcech realizace této Smlouvy jsou za Objednatele:
- ve věcech smluvních: Bc. Zdeněk Dvořák
- ve věcech technických:
- Ivana Jurčíková, vedoucí TSÚ, oblast Kladno, mobil: 714 030 690, e-mail: [ivana.jurcikova@ksus.cz](mailto:ivana.jurcikova@ksus.cz)
- Ing. Ladislav Bak, silniční technik, oblast Kladno, mobil: 724 118 323, e-mail: [ladislav.bak@ksus.cz](mailto:ladislav.bak@ksus.cz)

Oprávnění k jednáním ve věcech realizace této Smlouvy jsou za Zhotovitele:

ve věcech smluvních: Ing. Vladimír Král, technický vedoucí oblasti

Ing. František Doubek, hlavní stavbyvedoucí - VPJ

ve věcech technických: Ing. František Doubek, hlavní stavbyvedoucí – VPJ

mobil: 724 227 789, e-mail:

[frantisek.doubek@strabag.com](mailto:frantisek.doubek@strabag.com)

Ing. Petr Kubíček, stavbyvedoucí

mobil: 724 261 468, e-mail:

[petr.kubicek@strabag.com](mailto:petr.kubicek@strabag.com)

ve věcech ekonomických a finančních: Jitka Steckovičová, ekonom PJ.

- 14.6. Smluvní strany prohlašují, že skutečnosti uvedené ve Smlouvě nepovažují za obchodní tajemství ani za důvěrné.
- 14.7. Smluvní strany se ve smyslu ustanovení § 558 odst. 2 občanského zákoníku dohodly, že v jejich vztazích týkajících se této Smlouvy se nepřihlíží k obchodním zvyklostem, a to ani těm, které jsou zachovávány obecně, ani těm, které jsou zachovávány v rámci odvětví, jichž se týká tato Smlouva.
- 14.8. Jakékoli spory mezi smluvními stranami vyplývající ze Smlouvy budou řešeny nejprve smírně. Nepodaří-li se smírného řešení dosáhnout, bude spor rozhodnut na návrh kterékoli smluvní strany obecným soudem.
- 14.9. Zhotovitel není oprávněn bez předchozího písemného souhlasu Objednatele převést na třetí osobu jakákoli práva nebo povinnosti vyplývající ze Smlouvy, ani postoupit tuto Smlouvu třetí osobě, zastavit či jakkoliv jinak disponovat s jakýmkoliv pohledávkami nebo dluhy vzniklými na základě Smlouvy včetně práv, povinností, pohledávek nebo dluhů vzniklých na základě porušení Smlouvy. Toto omezení nakládání s právy, povinnostmi, pohledávkami a dluhy trvá i po dokončení Díla.
- 14.10. Smlouva bude při splnění podmínek § 147a Zákona o VZ uveřejněna na profilu Objednatele, včetně všech jejích změn a dodatků. Zhotovitel je povinen poskytovat Objednateli součinnost při uveřejňování údajů dle § 147a Zákona o VZ. Za tímto účelem je zejména povinen poskytovat Objednateli údaje o subdodavatelích, a to v rozsahu a termínech stanovených Zákonem o VZ. Vzor seznamu subdodavatelů dle § 147a Zákona o VZ tvoří Přílohu č. 6 Smlouvy.
- 14.11. Tato Smlouva může být měněna pouze dohodou smluvních stran v písemné formě, a to vzestupně číslovanými dodatky ke Smlouvě. V případě snížení či zvýšení rozsahu Díla dle čl. 6.6. Smlouvy může být tato Smlouva měněna rovněž dodatkem ve formě evidenčního listu změny stavby podepsaného ze strany osob oprávněných jednat za Objednatele a Zhotovitele.
- 14.12. Smluvní strany si nepřejí, aby nad rámec výslovných ustanovení této Smlouvy byla jakákoliv práva a povinnosti dovozovány z dosavadní či budoucí praxe zavedené mezi smluvními stranami, ledaže je ve Smlouvě výslovně ujednáno jinak.
- 14.13. Je-li nebo stane-li se některé ustanovení této Smlouvy neplatné, nedotýká se to ostatních ustanovení této Smlouvy, která zůstávají nadále platná a účinná.
- 14.14. Smlouva je vyhotovena v 5 stejnopisech s platností originálu, z nichž Objednatel obdrží 3 stejnopisy a Zhotovitel obdrží 2 stejnopisy.
- 14.15. Každá ze smluvních stran prohlašuje, že tuto Smlouvu uzavírá svobodně a vážně, že považuje obsah této Smlouvy za určitý a srozumitelný a že jsou jí známy všechny skutečnosti, jež jsou pro uzavření této Smlouvy rozhodující.
- 14.16. Nedílnou součástí Smlouvy jsou její následující přílohy:  
Příloha č. 1 – Podpisový rámeček realizační dokumentace stavby;



- Příloha č. 2 - Oceněný soupis stavebních prací;
- Příloha č. 3 – Závazný harmonogram provádění Díla;
- Příloha č. 4 – Seznam subdodavatelů a popis jejich plnění;
- Příloha č. 5 - Zápis o odevzdání a převzetí dokončené budovy nebo stavby nebo její dokončené části;
- Příloha č. 6 - Vzor seznamu subdodavatelů dle § 147a Zákona o VZ.

V Říčanech dne 11-08-2015

Krajská správa a údržba silnic  
Středočeského kraje, příspěvková  
organizace

Bc. Zdeněk Dvořák, ředitel

Krajská správa a údržba silnic  
Středočeského kraje, příspěvková  
organizace  
Na Báldově 198/21, 160 00 Praha 5  
100 912 66001 DIČ: CZ00066001

V Praze, dne - 6 -08- 2015

STRABAG a.s.

Ing. Vladimír Král, technický vedoucí oblasti  
zmocněnec na základě plné moci ze dne 5.1.2015

STRABAG a.s.

Ing. František Doubek, hlavní stavbyvedoucí - VPJ  
zmocněnec na základě plné moci ze dne 5.1.2015

Smlouvu prověřil:

Klufová Eva  
ekonomická vedoucí oblasti

Juna Petr  
OTÚ

**STRABAG**

STRABAG a.s.  
oděšný závod Praha  
Na Báldově 198/21, 160 00 Praha 5  
(100)

Objednatel stavby:



Krajská správa a údržba silnic  
Středočeského kraje, p.o.

Se sídlem Zborovská 11  
150 21, Praha 5 IČ: 000 66 001

Razítko, datum, podpis:

Technický dozor:



PRAGOPROJEKT, a.s.

K Ryšánce 16  
147 54 Praha 4  
IČ: 452 72 387

Razítko, datum, podpis:

Aulorský dozor:



PONTEx, spol. s r.o.

Bezová 1658/1  
147 14 Praha 4  
IČ: 407 634 39

Razítko, datum, podpis:

Zhotovitel:



ZKP Kladno, s.r.o.

Vinařice 669  
273 07 Vinařice  
IČ: 475 45 445

Razítko, datum, podpis:

Souřadnicový systém: S-JTSK

Výškový systém: Bpv

Číslo zakázky:	13 231 01	Vedoucí projektant:	Ing. Petr SOUČEK 602214618, soucek@pontex.cz	<p>Praha 4, Bezová 1658, 147 14 tel: +420 244062215 fax: +420 244461038 e-mail: pontex@pontex.cz</p>
Schválil:	Ing. Václav HVÍZDAL	Zodp. projektant:	Ing. Petr SOUČEK 602214618, soucek@pontex.cz	
Tech. kontrola:	Ing. Petr DRBOHLAV	Vypracoval:		

Objednatel:	ZKP Kladno, s.r.o.	Obec:	Jevany	Kraj:	Středočeský
Akce:	POVODNĚ 2013 III/11318-1 Jevany, most ev.č. 11318-1			Datum:	Stupeň
				07/2014	RDS
Objekt:	SO 201 - MOST EV.Č. 11318-1			Souprava:	Č. přílohy

# Nabídkový rozpočet

## Zakázka

Číslo zakázky	2013/m-neu01
Zakázka	III/2407-Uholičky, havárie opěrné zdi a komunikace Havárie opěrné zdi a komunikace III/2407 na pozemku p.č. 459 v obci Úholičky
Klasifikace	
Fáze	Založená nabídka
Komentář	

## Verze

Popis	Nabídka
Komentář	

## Firmy

Typ Firmy	STRABAG a.s.
-----------	--------------

## Uživatelé

Význam (funkce)	Jméno
Zpracovatel	Juna Petr



STRABAG a.s.  
odštěpný závod Praha  
Na Šteplíně 106/271, 150 00 Praha 5  
(166)

Zakázka:

## III/2407 -Uholičky, havárie opěrné zdi a komunikace

## Havárie opěrné zdi a komunikace III/2407 na pozemku p

Popis	Cena	Hmotnost	DPH	Cena s DPH
<b>SO_01: Dešťová kanalizace</b>	<b>3 230 246</b>	<b>675,4</b>	<b>678 352</b>	<b>3 908 597</b>
001: Zemní práce	985 839	1,4	207 026	1 192 865
002: Základy	76 267	88,1	16 016	92 283
004: Vodovodné konstrukce	52 236	85,0	10 970	63 205
005: Komunikace	419 305	380,7	88 054	507 359
008: Trubní vedení	290 597	77,5	61 025	351 622
008.1: Specifikace materiálu	235 490	33,0	49 453	284 943
008.11: Specifikace materiálu potrubí	845 923	9,8	177 644	1 023 567
009: Ostatní konstrukce a práce	219 371	0,0	46 068	265 439
099: Přesun hmot HSV	12 833		2 695	15 528
VRN: Vedlejší rozpočtové náklady	92 384		19 401	111 785
<b>SO_02: Opěrná zeď</b>	<b>5 884 255</b>	<b>1 250,3</b>	<b>1 235 694</b>	<b>7 119 949</b>
001: Zemní práce	616 415	0,0	129 447	745 862
002: Základy	482 684	289,7	101 364	584 048
003: Svislé konstrukce	3 166 772	613,6	665 022	3 831 794
004: Vodovodné konstrukce	9 931	6,0	2 085	12 016
005: Komunikace	348 137	332,1	73 109	421 246
008: Trubní vedení	736 594	1,3	154 685	891 279
009: Ostatní konstrukce a práce	62 927	0,0	13 215	76 141
099: Přesun hmot HSV	11 184		2 349	13 533
767: Konstrukce zámečnické	398 377	7,6	83 659	482 036
VRN: Vedlejší rozpočtové náklady	51 236		10 760	61 996
<b>Celkem (bez DPH)</b>	<b>9 114 501</b>			
<b>DPH</b>	<b>1 914 045</b>			
<b>DPH 21 % ze základny: 9 114 501</b>	<b>1 914 045</b>			
<b>Celkem (včetně DPH)</b>	<b>11 028 546 CZK</b>			

Poř. Typ	Kód	Popis	MJ	Výměra bez ztr.	Ztratiné	Výměra	Jedn. cena	Cena	Hmotnost
<b>SO_01: Dešťová kanalizace</b>									
<b>001: Zemní práce</b>									
1.	SP	113107223	m2	353,222	-	353,222	63,00	3 230 246	675,4
			m2	353,222	-	353,222	21,00	985 839	1,4
2.	SP	113107242	m2	475,154	-	475,154	75,00		0,0
3.	SP	113151214	hod	150,0	-	150,0	191,00		0,0
4.	SP	115101201	den	15,0	-	15,0	385,00		-
5.	SP	115101301	m3	5,355	-	5,355	264,00		-
6.	SP	131201101	m3	2,678	-	2,678	26,00		-
7.	SP	131201109	m3	12,495	-	12,495	264,00		-
8.	SP	131301101	m3	6,248	-	6,248	26,00		-
9.	SP	131301109	m3	296,974	-	296,974	235,00		-
10.	SP	132201203	m3	148,474	-	148,474	23,00		-
11.	SP	132201209	m3	692,939	-	692,939	235,00		-
12.	SP	132301203	m3	346,47	-	346,47	23,00		-
13.	SP	132301209	m2	1 157,808	-	1 157,808	63,00		1,0
14.	SP	151101101	m2	533,96	-	533,96	76,00		0,5
15.	SP	151101102	m2	1 157,808	-	1 157,808	25,00		-
16.	SP	151101111	m2	533,96	-	533,96	31,00		-
17.	SP	151101112	m3	503,868	-	503,868	12,00		-
18.	SP	161101101	m3	630,522	-	630,522	31,00		-
19.	SP	162201102	m3	377,241	-	377,241	111,00		-
20.	SP	162701105	m3	377,241	-	377,241	24,00		-
21.	SP	167101102	m3	377,241	-	377,241	11,00		-
22.	SP	171201201	t	679,034	-	679,034	186,00		-
23.	SP	171201206	m3	630,522	-	630,522	225,00		-
24.	SP	174101101	m3	175,455	-	175,455	237,00		-
25.	SP	175101101	m2	353,222	-	353,222	21,00		-
26.	SP	181101102	kus	3,0	-	3,0	3 835,00		-
27.	SP	X106159	t	347,401	-	347,401	198,00		-
28.	H	X82008						76 267	88,1
<b>002: Základy</b>									
29.	SP	211561111	m3	52,983	-	52,983	1 100,00	58 282	88,0
30.	SP	212755214	m	304,83	-	304,83	59,00	17 985	0,1
<b>004: Vodovodné konstrukce</b>									
31.	SP	451573111	m3	35,322	-	35,322	621,00	21 935	66,8
Lože pod potrubí otevřený výkop ze štěrkopísku									

Poř. Typ	Kód	Popis	MJ	Výměra bez ztr.	Ztrátě	Výměra	Jedn. cena	Cena	Hmotnost	
32.	SP	452313131	Podkladní bloky z betonu prostého tř. C 12/15 otevřený výkop	m3	8,176	-	8,176	3 184,00	26 033	18,2
33.	SP	X82080	Výstražná folie - kanalizace	m	304,83	-	304,83	14,00	4 268	-
<b>005: Komunikace</b>										
34.	SP	564861111	Podklad ze šterkodritě ŠD tl 200 mm	m2	353,222	-	353,222	187,00	66 053	380,7
35.	SP	565136211	Podklad z obalovaného kameniva OKH II tl 50 mm š do 3 m	m2	353,222	-	353,222	240,00	84 773	130,7
36.	SP	567122111	Podklad ze směsi stímelené cementem SC C 8/10 (KSC I) tl 120 mm	m2	353,222	-	353,222	181,00	63 933	46,6
37.	SP	573231111	Postřik živičný spojovací ze silniční emulze v množství do 0,7 kg/m2	m2	475,154	-	475,154	14,00	6 652	106,0
38.	SP	576133111	Asfaltový koberec mastixový SMA 8 (AKM.) tl 40 mm š do 3 m	m2	475,154	-	475,154	218,00	103 584	0,3
39.	SP	577156211	Asfaltový beton ABYH II tl 60 mm š do 3 m	m2	353,222	-	353,222	267,00	94 310	42,8
<b>008: Trubní vedení</b>										
40.	SP	721290112	Zkouška těsnosti potrubí kanalizace vodou do DN 200	m	112,0	-	112,0	37,00	4 144	77,5
41.	SP	721290113	Zkouška těsnosti potrubí kanalizace vodou do DN 300	m	62,87	-	62,87	43,00	2 703	-
42.	SP	721290123	Zkouška těsnosti potrubí kanalizace kouřem do DN 300	m	51,26	-	51,26	37,00	1 897	-
43.	SP	721290124	Zkouška těsnosti potrubí kanalizace vodou do DN 500	m	190,7	-	190,7	56,00	10 679	-
44.	SP	831392121	Montáž potrubí z trub kameninových hrdlových s integrovaným těsněním výkop sklon do 20 % DN 400	m	51,26	-	51,26	249,00	12 764	0,0
45.	SP	837391221	Montáž kameninových tvarovek odbočných s integrovaným těsněním otevřený výkop DN 400	ks	4,0	-	4,0	498,00	1 992	0,0
46.	SP	871353121	Montáž kanalizačního potrubí z PVC těsněné gumovým kroužkem otevřený výkop sklon do 20 % DN 200	m	112,0	-	112,0	83,00	9 296	0,0
47.	SP	871373121	Montáž kanalizačního potrubí z PVC těsněné gumovým kroužkem otevřený výkop sklon do 20 % DN 300	m	62,87	-	62,87	100,00	6 287	0,0
48.	SP	871422111	Montáž kanalizačního potrubí z laminátových trub HOBAS DN 500 se spojkami v otevřeném výkopu	m	190,7	-	190,7	207,00	39 475	-
49.	SP	877353123	Montáž tvarovek jednoosých na potrubí z trub z PVC těsněných kroužkem otevřený výkop DN 200	ks	50,0	-	50,0	311,00	15 550	0,0
50.	SP	877373121	Montáž tvarovek odbočných na potrubí z trub z PVC těsněných kroužkem otevřený výkop DN 300	ks	2,0	-	2,0	355,00	710	0,0
51.	SP	877373122	Montáž přesuvek na potrubí z kanalizačních trub z PVC těsněných kroužkem otevřený výkop DN 300	ks	3,0	-	3,0	383,00	1 149	0,0
52.	SP	877393121	Montáž tvarovek odbočných na potrubí z PVC těsněných kroužkem otevřený výkop DN 400	ks	9,0	-	9,0	622,00	5 598	0,0
53.	SP	877393122	Montáž přesuvek na potrubí z kanalizačních trub z PVC těsněných kroužkem otevřený výkop DN 400	ks	4,0	-	4,0	711,00	2 844	0,0
54.	SP	894411121	Zřízení šachet kanalizačních z betonových dílců na potrubí DN nad 200 do 300 dno beton tř. C 25/30	ks	2,0	-	2,0	4 976,00	9 952	4,0
55.	SP	894411131	Zřízení šachet kanalizačních z betonových dílců na potrubí DN nad 300 do 400 dno beton tř. C 25/30	ks	2,0	-	2,0	4 976,00	9 952	4,3
56.	SP	894411141	Zřízení šachet kanalizačních z betonových dílců na potrubí DN 500 dno beton tř. C 25/30	ks	5,0	-	5,0	4 976,00	24 880	11,3
57.	SP	895941111	Zřízení vpusť kanalizační uliční z betonových dílců typ UV-50 normální	ks	7,0	-	7,0	3 110,00	21 770	2,4
58.	SP	899104111	Osazení poklopů litinových nebo ocelových včetně rámu hmotnosti nad 150 kg	ks	9,0	-	9,0	1 226,00	11 034	0,1
59.	SP	899623141	Obetonování potrubí nebo zdiva stok betonem prostým tř. C 12/15 otevřený výkop	m3	24,605	-	24,605	2 457,00	60 454	55,4

Poř. Typ	Kód	Popis	MJ	Výměra bez ztr.	Ztrátě	Výměra	Jedn. cena	Cena	Hmotnost
60.	H X106107	Čerpací jímka D+M	kus	1,0	-	1,0	22 896,00	22 896	-
61.	H X194612	Montáž kanalizačního stavítka	soubor	1,0	-	1,0	2 073,00	2 073	-
62.	ON X82079a	Kamerová prohlídka	m	304,83	-	304,83	41,00	12 498	-
<b>008.1: Specifikace materiálu</b>									
63.	H 55243442	Poklop na vstupní šachtu litinový 600 D400, vzor DIN	ks	8,0	1,5	8,12	3 525,00	28 623	1,6
64.	H 59223850	Dno betonové pro uliční vpust s výtokovým otvorem TBV-Q 450/330/1a 45x33x5 cm	ks	7,0	3,0	7,21	649,00	4 679	0,7
65.	H 59223856	Skrůž betonová pro uliční vpust horní TBV-Q 450/195/5c, 45x20x5 cm	ks	7,0	3,0	7,21	309,00	2 228	0,3
66.	H 59223860	Skrůž betonová pro uliční vpust sifedová TBV-Q 450/195/6b, 45x20x5 cm	ks	7,0	3,0	7,21	309,00	2 228	0,3
67.	H 59223864	Pristenec betonový pro uliční vpust vyrovnávací TBV-Q 390/60/10a, 39x6x5 cm	ks	7,0	3,0	7,21	272,00	1 961	0,2
68.	H 59223872	Rám zabet DIN 19594-1 520/305	kus	7,0	1,5	7,105	1 247,00	8 860	0,3
69.	H 59223874	Koš pozink. C3 DIN 4052, vysoký, pro rám 500/300	ks	7,0	1,5	7,105	693,00	4 924	0,0
70.	H 59223878	Mříž M1 D400 DIN 19583-13, 500/500 mm	ks	7,0	1,5	7,105	1 890,00	13 428	0,4
71.	H 59224130	Deska betonová přechodová TZK-Q 625/200/90 T 62,5x20x9 cm	ks	4,0	3,0	4,12	4 014,00	16 538	1,6
72.	H 59224132	Deska betonová přechodová TZK-Q 200/120 T int. poklop	kus	1,0	3,0	1,03	7 539,00	7 765	0,4
73.	H 59224304	Skrůž betonová šachetní TBS-Q.1 100/25 D100x33x12 cm	kus	1,0	3,0	1,03	1 354,00	1 395	-
74.	H 59224305	Skrůž betonová šachetní TBS-Q.1 100/25 D100x25x12 cm	ks	2,0	3,0	2,06	1 101,00	2 268	0,5
75.	H 59224306	Skrůž betonová šachetní TBS-Q.1 100/50 D100x50x12 cm	ks	4,0	3,0	4,12	1 484,00	6 114	2,1
76.	H 59224307	Skrůž betonová šachetní TBS-Q.1 100/100 D100x100x12 cm	ks	7,0	3,0	7,21	2 585,00	18 638	7,2
77.	H 59224311	Skrůž přech. TBR-Q.2 100-63/56 KPS	kus	4,0	3,0	4,12	2 387,00	9 834	1,6
78.	H 59224320	Pristenec šachetní betonový vyrovnávací TBW-Q.1 63/6 62,5 x 12 x 6 cm	ks	3,0	3,0	3,09	223,00	689	0,1
79.	H 59224321	Pristenec šachetní betonový vyrovnávací TBW-Q.1 63/8 62,5 x 12 x 8 cm	ks	4,0	3,0	4,12	254,00	1 046	0,2
80.	H 59224323	Pristenec šachetní betonový vyrovnávací TBW-Q.1 63/10 62,5 x 12 x 10 cm	ks	5,0	3,0	5,15	278,00	1 432	0,4
81.	H 59224324	Pristenec šachetní betonový vyrovnávací TBW-Q.1 63/10 62,5 x 12 x 12 cm	kus	1,0	3,0	1,03	445,00	458	-
82.	H 59224333	Dno šach kan TBZ-Q PERF 300-785	kus	2,0	3,0	2,06	9 042,00	18 627	3,3
83.	H 59224334	Dno šach kan TBZ-Q PERF 400-885	kus	2,0	3,0	2,06	9 042,00	18 627	3,3
84.	H 59224335	Dno šach kan TBZ-Q PERF 500-1085	kus	4,0	3,0	4,12	10 032,00	41 332	6,5
85.	H 59224336	Dno šach kan TBZ-Q PERF 500-1085 atyp	kus	1,0	3,0	1,03	10 718,00	11 040	2,0
86.	H X19467	Těsnění DN 1000	kus	23,0	1,5	23,345	210,00	4 902	-
87.	H X19468	Pražec podkladní	kus	41,0	3,0	42,23	186,00	7 855	-
<b>008.11: Specifikace materiálu potrubí</b>									
88.	H 28611405	Odbočka kanalizační plastová s hrdlem KGEA-300/200/45°	ks	2,0	1,5	2,03	2 828,00	5 741	0,0
89.	H 28611418	Odbočka kanalizační plastová s hrdlem KGEA 500/200/45°	ks	9,0	1,5	9,135	13 159,00	120 207	0,2
90.	H 28614759	Koleno 45st. URB 200mm pro potrubí kanalizační žebrované ULTRA RIB	ks	32,0	1,5	32,48	328,00	10 653	0,0
91.	H 28614763	Koleno 90st. URB 200mm pro potrubí kanalizační žebrované ULTRA RIB	ks	18,0	1,5	18,27	1 020,00	18 635	0,0
92.	H 28614784	Záslepka URM 315mm pro potrubí kanalizační žebrované ULTRA RIB	ks	1,0	1,5	1,015	1 299,00	1 318	0,0
93.	H 28614802	Trubka kanalizační SN10 X-STREAM PP potrubí DN 200/6m	ks	19,0	3,0	19,57	1 993,00	39 003	0,1
94.	H 28614804	Trubka kanalizační SN10 X-STREAM PP potrubí DN 300/6m	ks	11,0	3,0	11,33	4 270,00	48 379	0,1

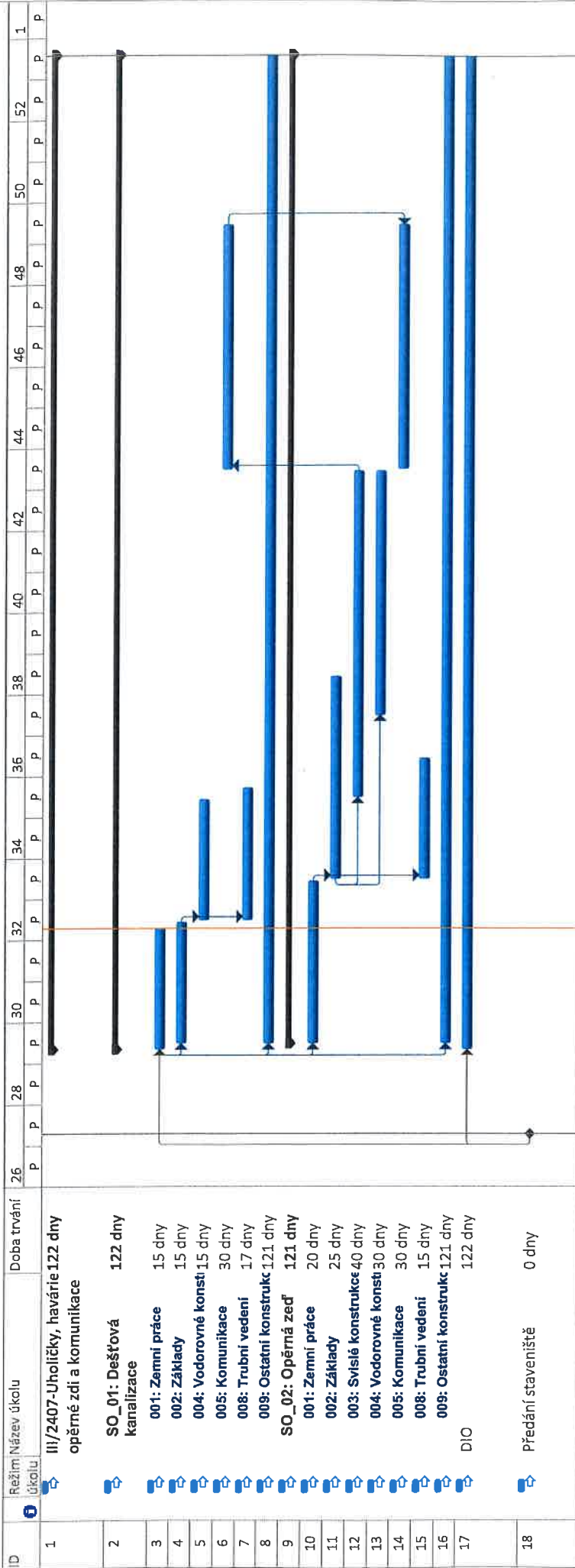
Poř. Typ	Kód	Popis	MJ	Výměra bez ztr.	Ztrátě	Výměra	Jedn. cena	Cena	Hmotnost
95.	H	28614806	Trubka kanalizační SN10 X-STREAM PP potrubí DN 500/6m	ks	32,0	3,0	32,96	12 332,00	406 463
96.	H	59710706	Troubka kameninová glazovaná DN400mm L2,50m spojovací systém C Třída 200	m	51,26	5,0	53,823	2 777,00	149 486
97.	H	59711792	Odbočka kameninová glazovaná jednoduchá kolmá DN400/200 L100cm spojovací systém C/F tř. 160/160	ks	4,0	5,0	4,2	4 107,00	17 249
98.	H	X194610	Kanalizační stavítko	kus	1,0	1,5	1,015	19 586,00	19 880
99.	H	X194611	Ovládací tyč stavítka	kus	1,0	1,5	1,015	2 927,00	2 971
100.	H	X19469	Přechod kamenina PVC 200/200	kus	4,0	1,5	4,06	1 467,00	5 956
<b>009: Ostatní konstrukce a práce</b>									
101.	SP	919723111	Rezáni dilatačních spár v živičném krytu podélné š 9 mm	m	833,66	-	833,66	33,00	27 511
102.	SP	919723211	Zalití dilatačních spár podélných za studena s těsněním š 9 mm	m	833,66	-	833,66	49,00	40 849
103.	SP	919735112	Rezáni stávajícího živičného krytu hl do 100 mm	m	833,66	-	833,66	83,00	69 194
104.	SP	979082312	Vodorovná doprava suti a vybouraných hmot po suchu do 500 m	t	129,976	-	129,976	31,00	4 029
105.	SP	979082212	Nakládání suti a vybouraných hmot	t	129,976	-	129,976	12,00	1 560
106.	SP	979091211	Vodorovné přemístění suti do 7000 m	t	129,276	-	129,276	68,00	8 791
107.	SP	979091221	Vodorovné přemístění suti ZKD 1000 m	t	387,828	-	387,828	6,00	2 327
108.	SP	979099141	Poplatek za skládku - asfaltový povrch bez příměsí	t	129,276	-	129,276	99,00	12 798
109.	ON	X109866	Přechodové lávky	soubor	1,0	-	1,0	20 757,00	20 757
110.	SP	X19461	Vyústní objekt	soubor	1,0	-	1,0	31 555,00	31 555
<b>099: Přesun hmot HSV</b>									
111.	SP	998276101	Přesun hmot pro trubní vedení z trub z plastických hmot otevřený výkop	t	675,436	-	675,436	19,00	12 833
<b>VRN: Vedlejší rozpočtové náklady</b>									
112.	ON	X82598	Zarizení staveniště	%	1,5	-	1,5	12 370,00	18 555
113.	ON	X82599	Vytyčení stavby	m	416,83	-	416,83	31,00	12 922
114.	ON	X82600	Geodetické zaměření stavby	m	416,83	-	416,83	43,00	17 924
115.	ON	X82601	Dopravní opatření, DIO	kus	1,0	-	1,0	18 554,00	18 554
116.	ON	X83187	Vytyčení stávajících inženýrských sítí.	soubor	1,0	-	1,0	4 329,00	4 329
117.	ON	X93196	Mimostaveništní doprava	soubor	1,0	-	1,0	12 370,00	12 370
118.	ON	X97322	Projekt skutečného provedení	%	0,5	-	0,5	15 462,00	7 731
<b>SO_02: Opěrná zeď</b>									
<b>001: Zemní práce</b>									
119.	SP	113107124	Odstranění podkladu pl do 50 m2 z kameniva drceného tl 400 mm	m2	561,0	-	561,0	85,00	47 685
120.	SP	113107242	Odstranění podkladu pl přes 200 m2 živičných tl 100 mm	m2	408,0	-	408,0	21,00	8 568
121.	SP	113151214	Odstranění živičného krytu frézováním pl přes 500 m2 tl 50 mm bez překážek v trase s naložením	m2	408,0	-	408,0	75,00	30 600
122.	SP	120901113	Bourání zdiva kamenného v odkopávkách nebo prokopávkách na maltu cementovou ručně	m3	148,326	-	148,326	211,00	31 297
123.	SP	131201101	Hloubení jam nezapažených v hornině tř. 3 objemu do 100 m3	m3	660,449	-	660,449	264,00	174 359
124.	SP	131201109	Příplatek za lepivost u hloubení jam nezapažených v hornině tř. 3	m3	330,225	-	330,225	26,00	8 586
125.	SP	162301101	Vodorovné přemístění do 500 m vykopku/sypání z horniny tř. 1 až 4	m3	377,506	-	377,506	22,00	8 305
									<b>1 250,3</b>
									<b>616 415</b>
									<b>5 884 255</b>



Poř. Typ	Kód	Popis	MJ	Výměra bez ztr.	Ztrátě	Výměra	Jedn. cena	Cena	Hmotnost
126.	SP	162701105		Vodorovné přemístění do 10000 m výkopku/sypaniny z hominy tř. 1 až 4					
127.	SP	167101102	m3	431,269	-	431,269	111,00	47 871	-
128.	SP	171201201	m3	377,506	-	377,506	24,00	9 060	-
129.	SP	171201206	m3	377,506	-	377,506	11,00	4 153	-
130.	SP	174101101	t	776,284	-	776,284	186,00	144 389	-
131.	SP	181101102	m3	377,506	-	377,506	225,00	84 939	-
132.	SP	X106165	m2	425,425	-	425,425	21,00	8 934	-
			kus	2,0	-	2,0	3 835,00	7 670	-
133.	SP	211561111		<b>002: Základy</b>				<b>482 684</b>	<b>289,7</b>
			m3	16,83	-	16,83	1 100,00	18 513	27,9
134.	SP	211971110	m2	168,3	-	168,3	15,00	2 525	0,0
135.	SP	212752212	m	187,0	-	187,0	59,00	11 033	41,1
136.	SP	274311113	m3	85,553	-	85,553	5 201,00	444 959	220,5
137.	H	67352483	m2	176,715	-	176,715	32,00	5 655	0,1
138.	SP	317321021		<b>003: Svislé konstrukce</b>				<b>3 166 772</b>	<b>613,6</b>
139.	SP	317353111	m3	73,483	-	73,483	4 766,00	350 218	181,5
140.	SP	317353112	m2	277,95	-	277,95	2 280,00	633 726	5,6
141.	SP	317361011	m2	277,95	-	277,95	502,00	139 531	-
142.	SP	327323128	t	5,879	-	5,879	26 718,00	157 066	6,1
143.	SP	327351010	m3	126,506	-	126,506	4 389,00	555 233	309,9
144.	SP	327352010	m2	593,481	-	593,481	879,00	521 670	4,6
145.	SP	327361101	m2	593,481	-	593,481	283,00	167 955	0,5
146.	SP	334791112	t	10,12	-	10,12	26 718,00	270 397	11,0
147.	SP	463215111	m	16,45	-	16,45	381,00	6 267	0,0
148.	SP	X194614	m3	47,685	-	47,685	7 482,00	356 779	94,4
			m2	5,5	-	5,5	1 442,00	7 931	-
149.	SP	451315125	m2	17,765	-	17,765	559,00	9 931	6,0
150.	SP	564861111		<b>004: Vodorovné konstrukce</b>				<b>9 931</b>	<b>6,0</b>
151.	SP	565136211	m2	17,765	-	17,765	559,00	9 931	6,0
152.	SP	572311111	m2	339,15	-	339,15	187,00	63 421	332,1
153.	SP	573231111	m2	300,9	-	300,9	240,00	72 216	125,5
154.	SP	576133111	m2	334,9	-	334,9	181,00	54 463	39,7
155.	SP	577156211	m2	334,9	-	334,9	14,00	4 689	90,3
			m2	334,9	-	334,9	218,00	73 008	0,2
			m2	300,9	-	300,9	267,00	80 340	30,1
			m2	300,9	-	300,9	267,00	80 340	46,3

Por. Typ	Kód	Popis	MJ	Výměra bez ztr.	Ztratné	Výměra	Jedn. cena	Cena	Hmotnost
<b>008: Trubní vedení</b>									
156.	SP	895941311						736 594	1,3
157.	H	X194613	Zřízení vpusti kanalizační uliční z betonových dílců typ UVB-50	ks	9,0	9,0	1 009,00	9 081	1,3
158.	H	X194616	Montáž šterbinového žlabu s krajovou obrubou	m	165,5	165,5	1 009,00	166 990	-
159.	H	X194617	Vpust uliční šterbinová včetně koše a míže	kus	9,0	3,0	12 122,00	112 371	-
			Šterbinový žlab 450/500 s obrubníkem 12 cm	m	165,5	3,0	2 629,00	448 152	-
<b>009: Ostatní konstrukce a práce</b>									
160.	SP	919723111	Řezání dilatačních spár v živičném krytu podélné š 9 mm	m	170,0	-	33,00	62 927	0,0
161.	SP	919723211	Zaliti dilatačních spár podélných za studena s těsněním š 9 mm	m	170,0	-	49,00	8 330	0,0
162.	SP	919735112	Řezání stávajícího živičného krytu hl do 100 mm	m	170,0	-	83,00	14 110	-
163.	SP	979088212	Nakládání suti a vybouraných hmot	t	107,712	-	12,00	1 293	-
164.	SP	979091211	Vodorovné přemístění suti do 7000 m	t	107,701	-	68,00	7 324	-
165.	SP	979091221	Vodorovné přemístění suti ZKD 1000 m	t	323,136	-	6,00	1 939	-
166.	SP	979099141	Poplatek za skládku - asfaltový povrch bez příměsí	t	107,712	-	99,00	10 663	-
167.	SP	X194615	Demontáž stávajícího oplocení a zábradlí	soubo	1,0	-	13 658,00	13 658	-
<b>099: Přesun hmot HSV</b>									
168.	SP	998153131	Přesun hmot pro samostatné zdi a valy zděné z cihel, kamene, tvámic nebo monolitické v do 20 m	t	1 242,656	-	9,00	11 184	-
<b>767: Konstrukce zámečnické</b>									
169.	SP	348942211	Zábradlí ocelové osazené do bloků z betonu ze dvou válcovaných tyčí	m	170,0	-	1 484,00	398 377	7,6
170.	SP	767165120	Montáž zábradlí rovného madla z trubek nebo tenkostěnných profilů svařovaného	m	170,0	-	804,00	252 280	7,6
171.	SP	998767101	Přesun hmot tonážní pro zámečnické konstrukce v objektech v do 6 m	t	7,613	-	1 237,00	136 680	0,0
<b>VRN: Vedlejší rozpočtové náklady</b>									
172.	O	X82598	Zařízení staveniště	%	1,5	-	12 370,00	51 236	-
173.	O	X82599	Vytváření stavby	m	170,0	-	31,00	18 555	-
174.	O	X82600	Geodetické zaměření stavby	m	170,0	-	43,00	5 270	-
175.	O	X93196	Mimostaveništní doprava	soubo	1,0	-	12 370,00	7 310	-
176.	O	X97322	Projekt skutečného provedení	%	0,5	-	15 462,00	12 370	-

# Harmonogram prací



STRABAG a.s.  
odštěpný závod Praha  
Na Bělidle 198/21, 150 00 Pra  
(169)





**ZÁPIS O ODEVZDÁNÍ A PŘEVZETÍ  
budovy nebo stavby  
nebo její dokončené části**

<b>Přejímací organizace název a sídlo (razítko)</b>  Krajská správa údržby silnic Středočeského kraje, p.o. Zborovská 11 150 21 Praha 5	<b>č. zápisu:</b>
<b>Datum zahájení přejímacího řízení</b>	<b>Název budovy nebo stavby (nebo její dokončené části)</b>  „název akce“
<b>Místo realizace akce:</b>  <b>Popis:</b>	
<b>Odpovědný stavbyvedoucí</b>	<b>Generální projektant</b>
<b>Technický dozor investora</b>	<b>Zhotovitel:</b>
<b>Stavební povolení:</b>	<b>vydal:</b>
<b>Smlouva o dílo č.</b>  <b>ze dne</b> <span style="float: right;"><b>včetně</b></span>	
<b>Datum zahájení prací podle smlouvy o dílo</b>	<b>Datum dokončení prací podle smlouvy o dílo</b>

Skutečný termín zahájení:	Skutečný termín dokončení prací:
<b>Odchytky od schváleného projektu a jejich důvody</b> Viz změnové listy a důvodová zpráva, posunutí půdorysné kanalizace z důvodu existence podzemních vedení inženýrských sítí v místech nepředpokládaných v projektové dokumentaci.	
<b>Soupis ojedinělých drobných nedodělků a vad zřejmých při odevzdání převzetí</b> ne	
<b>Dohoda o opatřeních a lhůtách k odstranění nedodělků a vad</b> ne	
<b>Dohoda o zajištění přístupu dodavatele do objektu za účelem odstranění nedodělků a vad</b> ne	
<b>Dodatečně požadované práce a dodávky a způsob jejich zajištění</b> ne	
<b>Termín úplného vyklizení staveniště:</b>	
<b>Další ujednání, např. dohoda o vypořádání vzájemných práv a nároků</b> <i>administrativní převjíмка dokladů bude dokončena do .....</i>	
<b>Údaje o převzetí dokumentace skutečného provedení stavby:</b> ne	
<b>Listinné doklady vydané v průběhu realizace výstavby</b> <b>Samostatná příloha</b>	
Cena podle smlouvy o dílo a dodatků na stavbu	Kč
Cena podle smlouvy o dílo a dodatků na TDI	Kč

**Celková cena s DPH**

**Záruční doba (konečné datum):**

**Soupis příloh, které tvoří nedílnou součást tohoto zápisu**

Samostatná příloha

**Vyjádření účastníků řízení:**

ne

**Datum skončení přejímacího řízení:**

**Dnem skončení přejímacího řízení zástupci zhotovitele odevzdávají dokončenou stavbu: „název akce“ a zástupci objednatele ji přejímají. Zároveň zástupci budoucího uživatele přejímají toto dílo do své správy a užívání.**

	<b>Jméno a příjmení</b>	<b>podpisy</b>
<b>Zástupci zhotovitele</b>		
<b>Zástupci přejímací organizace</b>		
<b>Zástupci budoucího uživatele</b>		
<b>Ostatní účastníci řízení</b>		

## FORMULÁŘ 12

### VZOR SEZNAMU SUBDODAVATELŮ DLE § 147A ZÁKONA O VZ

STRABAG a.s., IČO: 608 38 744, se sídlem Na Bělidle 198/21, 150 00 Praha 5 jako zhotovitel veřejné zakázky s názvem **III/2407 – Uholičky - havárie opěrné zdi a komunikace** (dále jen „uchazeč“) pro objednatele Krajská správa a údržba Středočeského kraje, IČO: 00066001, se sídlem Praha 5, Smíchov, Zborovská 81/11,

v souladu s požadavky § 147a odst. 1 a 4 zákona č. 137/2006 Sb., o veřejných zakázkách, v platném znění, níže předkládá seznam subdodavatelů, jimž za plnění subdodávky uhradil více než 10 % [z celkové ceny veřejné zakázky / z části ceny veřejné zakázky uhrazené zadavatelem v předchozím kalendářním roce, pokud doba plnění veřejné zakázky přesahuje 1 rok].

<b>Obchodní firma nebo název nebo jméno a příjmení subdodavatele</b>	<b>IČO (pokud bylo přiděleno) a sídlo nebo místo podnikání subdodavatele</b>	<b>Údaj v %, kolik bylo subdodavatelů uhrazeno za plnění subdodávky [z celkové ceny veřejné zakázky / z části ceny veřejné zakázky uhrazené zadavatelem v předchozím kalendářním roce pokud doba plnění veřejné zakázky přesahuje 1 rok]</b>
[bude doplněno]	[bude doplněno]	[bude doplněno]
[bude doplněno]	[bude doplněno]	[bude doplněno]
[bude doplněno]	[bude doplněno]	[bude doplněno]
[bude doplněno]	[bude doplněno]	[bude doplněno]
[bude doplněno]	[bude doplněno]	[bude doplněno]

#### [alternativa A

Žádný ze subdodavatelů nemá formu akciové společnosti.

nebo

#### alternativa B

Zhotovitel předkládá ve vztahu k výše uvedeným subdodavatelům, kteří mají formu akciové společnosti, seznam vlastníků akcií, jejichž souhrnná jmenovitá hodnota přesahuje 10 % základního kapitálu subdodavatele:



Identifikační údaje subdodavatele	Identifikační údaje akcionáře
[bude doplněno]	[bude doplněno]
[bude doplněno]	[bude doplněno]
[bude doplněno]	[bude doplněno]
[bude doplněno]	[bude doplněno]
[bude doplněno]	[bude doplněno]

V Praze, dne

STRABAG a.s.  
Ing. Vladimír Král, zmocněnec



STRABAG a.s.  
odborný závod Praha  
Na Bělidle 198/21, 150 00 Praha 5  
(189)

STRABAG a.s.  
Ing. František Doubek, zmocněnec